

Türkiye'deki Orman Varlığımız ve Ormanların Durumu

Genellikle yurdumuzun dörtte birinin orman olduğunu söyleriz. Bu da Orman Genel Müdürlüğü'nün yayınlarındaki verilerle da aşağı yukarı doğrulanmaktadır. Her ne kadar farklı değerlendirmelere ve yıllara göre bu rakam üç aşağı beş yukarı değişse de genellikle % 25 civarındadır. Tabii orman varlığımızdan konuşurken onların sadece sayısal olarak kapladıkları alanı bilmek yeterli değil, nitelikleri ve özellikleri de çok önemli. Elbette böyle bir değerlendirme oldukça geniş bir yer tutar ama bu yazıda bazı konulara kısaca değinip bilgi vermekte de fayda var.

Ormanlarımızı üç ana gruba toplayabiliriz:

1. Akdeniz Ormanları
2. Karadeniz Ormanları
3. Bozkır Ormanları

Bunlar aslında aynı zamanda ülkemizin üç bitki coğrafyası bölgesini ve üç farklı iklim ya da alt-iklim tiplerini temsil etmektedir, yine aynı sırayla yazacak olursak;

1. Akdeniz Ormanları, Akdeniz Bitki Coğrafyası Bölgesi, Akdeniz İklim Bölgesi
2. Karadeniz Ormanları, Avrupa-Sibirya Bitki Coğrafyası Bölgesi, Okyanus İklim Tipi
3. Bozkır Ormanları, İran-Turan Bitki Coğrafyası Bölgesi, Kurak Akdeniz İklim Tipi (bu bölge biraz daha kurak bir yapıdadır ve iklimsel açıdan bazı çalışmalarda karasal iklim olarak da değerlendirilmektedir.)

Akdeniz Ormanları

Bu ormanlar Akdeniz iklim tipinin temel özelliği olan kurak ve yağışsız yazlar ile çok yağışlı kışlara adapte olmuştur. Bunun en güzel örneği de yazın su kaybını en aza indirgeyen, deri yapraklı da dediğimiz çalı türlerinden oluşan **maki formasyonu**dur.

Bir diğer türü **kızılçam**dır ve yine deniz etkisinin yoğun görüldüğü kıyı boyundaki yamaçlarda hakimdirler. Yukarılara çıkıldıkça yerini **karaçam, Toros sediri, Toros göknarı** gibi türlerin oluşturduğu ormanlara bırakırlar. Bu ormanlar daha çok kireçtaşı ve serpantin arazi üzerinde yetişen, daha gevşek bir taç dokusuna sahip iğne yapraklı türlerden oluşan ormanlardır.

Karadeniz Ormanları

Karadeniz ormanları bol yağış alan, nemli ve genellikle de geniş yapraklı türlerden oluşan ormanlardır. Önemli türleri arasında **kayın, meşe, gürgen, kestane** sayılabilir. İğne yapraklı türlerden **sarıçam, karaçam, göknar** ve **ladin** yine ormanı oluşturan türler olarak sayılabilir. Karadeniz ardı dediğimiz, Karadeniz Dağları'nın güney kısımlarında ve iç kısımlara geçiş bölümlerinde orman daha seyrek bir yapı oluşturur ve geniş yapraklı türlerden sadece meşe geniş alanlar kaplar. Bu bölümde iğne yapraklı türler arasında en yaygın olanları **karaçam** ve **ardıç**lardır.

Bozkır Ormanları

“Bozkırda orman ne arar” diyeceksiniz; “bir yer ya bozkırdır ya da ormandır bu ne biçim tanım” diye itiraz edeceksiniz, belki de haklısınız. Ancak daha kurak bölgelerdeki, daha seyrek dokudaki ve daha küçük ağaç-ağaççıklardan oluşan bu orman tipine de en uygun isim sanki buymuş gibi geldi. Karadeniz, Akdeniz ve Ege ardı bölgeden İç Anadolu’ya ve Doğu Anadolu’ya yayılan bu ormanlar veya ağaçlık oluşumlar birçok yerde bozkırla iç içe girmişlerdir. Yağış miktarının azlığı ağaç yetişmesi açısından kritik seviyelerdedir ve çoğu yerde toprak da uygun değildir. Bir de bunun üstüne insan aktiviteleri yüzünden bu alanlarda oluşan baskı ve tahribatı eklenince, ormanlar çoğu yerde ya yok olmuştur ya da hem yapısal hem de alansal olarak çok daha küçük boyutlarda yaşamlarına devam etmektedirler. Özellikle **ardıç** ve **meşe** formasyonları bozkır ormanlarının en önemli temsilcileridir. **Badem, alıç, ahlat** gibi türler de bu oluşum içerisinde önemli yer tutarlar. Özellikle meyveleri yüzünden bu türler yaban hayatı için çok önemlidir. Çok az miktarda olmakla birlikte bazı **karaçam** oluşumları da bu sınıfa konabilir (örneğin Beynam Karaçam Ormanı, Yazgat Çamlığı Milli Parkı).

Aşağıdaki tabloda Türkiye ormanlarının alanı farklı özelliklere göre hektar olarak gösterilmektedir. (Orman Genel Müdürlüğü, Orman Atlası 2007)

Niteliği	İğne Yapraklılar	Geniş Yapraklılar	Karışık	Koru	Baltalık**	Ormanlık Toplam
Normal	6280245	1298806	1361163	8940214	1681006	10621220
Bozuk *	5123546	532730	843104	6499380	4068146	10567526
Toplam	11403791	1831536	2204267	15439594	5749152	21188746

* **Bozuk** terimi ile kastedilen taç kapallılığı daha düşük ormanlık alanlardır. Ancak bunları ekolojik açıdan bozuk kabul etmek pek doğru değildir. Çünkü bunların büyük bir kısmı yetiştikleri bölge ve fiziksel şartlar gereğince doğa olarak böyle bir yapıdadır. Burada bozuk kelimesi daha çok ekonomik açıdan kullanılmıştır diye düşünebiliriz

** **Baltalık** olarak geçen sınıf, 10 yılda bir kesilerek daha çok çalı veya ağaççık formunda tutulan meşeliklerden, yine aynı şekilde işletilen bazı başka türlerden ve makiliklerden oluşmaktadır. Koru ormanı diye geçen sınıf da bildiğimiz yüksek ağaçlardan oluşan ormanlardır.

TÜRKİYE ORMAN VARLIĞI HARİTASI



ARAZİ KULLANIMI

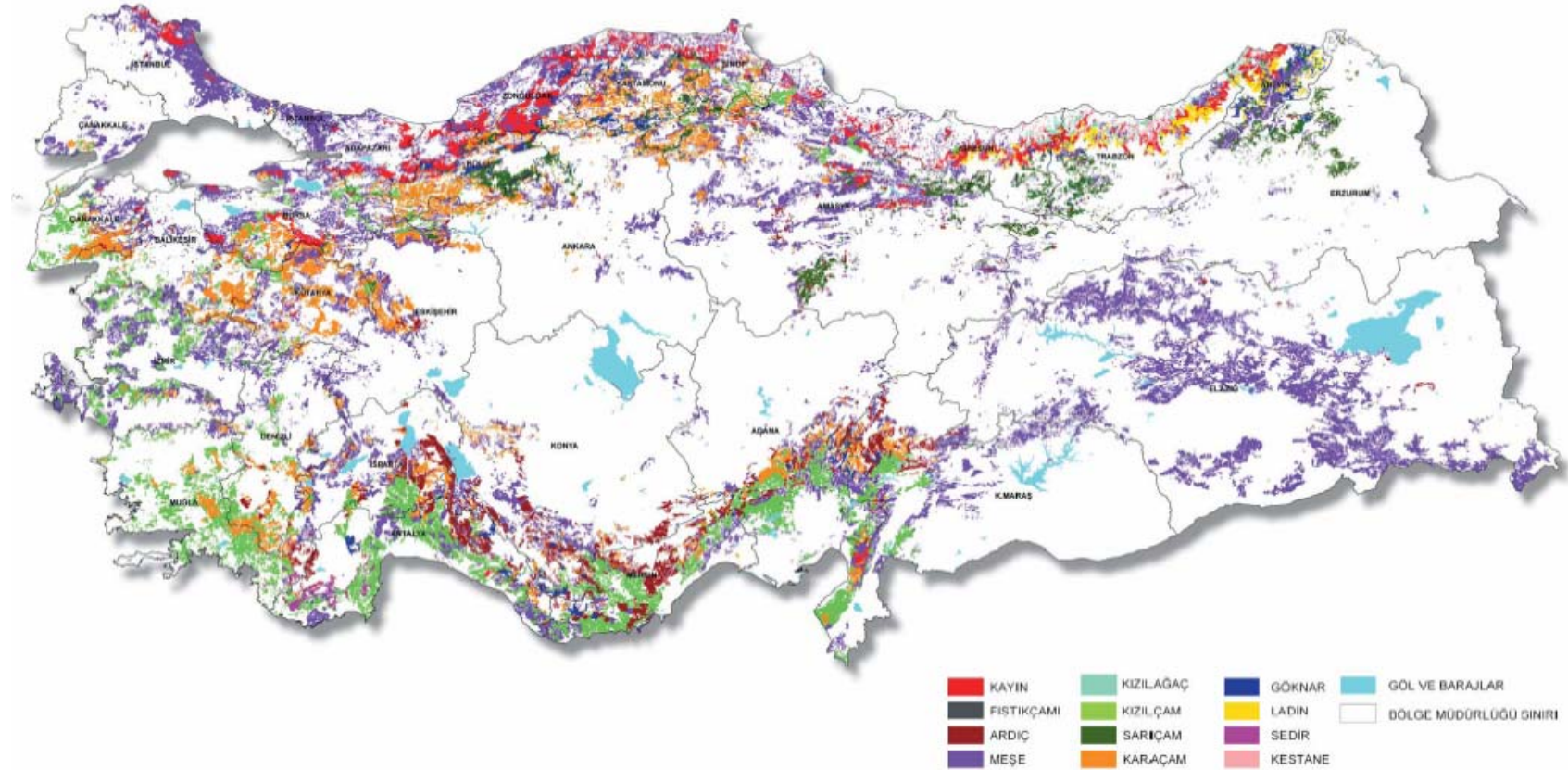
- | | | |
|---------------------|----------------------|-----------------|
| ● İŞLETME MERKEZİ | ■ AĞAÇLANDIRMA ALANI | ■ BÇÜK ORMAN |
| ● BÖLGE MERKEZİ | ■ ARBÖRATUM | ■ YERİMLİ ORMAN |
| ■ BÖLGE MÜD. BİN. | ■ BATAKLIK, SAZLIK | ■ AÇIK ALANLAR |
| ■ İŞLETME MÜD. BİN. | ■ GÖLLER | ■ ÖZEL ORMAN |
| ▲ İL MERKEZLERİ | | |

Orman Harita ve Fotogrametri Müdürlüğü Tarafından Üretilmiştir.

Ağaç türleri ve bunların toplam ormanlık alanları (Orman Genel Müdürlüğü, Orman Atlası 2007)

Türü	Normal formundaki Ormanlar (hektar)	Tahrip olmuş veya Seyrek Ormanlar (hektar)	Toplam Orman Alanı (hektar)
Kızılçam	2999684,9	2420839,7	5420524,6
Karaçam	2392079,3	1810218,9	4202298,2
Sarıçam	715642,9	523935,3	1239578,2
Gök nar	386203,0	240444,2	626647,2
Ladin	213517,2	83879,3	297396,5
Sedir	199167,3	218021,2	417188,5
Ardıç	77845,5	369647,0	447492,5
Fıstıkçamı	27893,8	14724,4	42618,2
Servi	197,5	1050,0	1247,5
Halepçamı	465,0	250,0	715,0
Sahilçamı	70743,0	6348,7	77091,7
Diğer ibrelî	19,5	-	19,5
Kayın	1373244,7	378239,2	1751483,9
Meşe	2005400,5	4420876,8	6426277,3
Gürgen	9755,0	281,0	10036,0
Kızılağaç	59484,5	35619,0	95103,5
Kavak	3032,0	4931,0	7963,0
Kestane	59631,0	29141,5	88772,5
Dişbudak	12262,5	1847,7	14110,2
Ihlamur	3276,5	1305,0	4581,5
Çınar	585,0	66,5	651,5
Okalıptüs	2289,2	130,0	2419,2
Sığla	469,5	33,5	503,0
Huş	-	161,0	161,0
İlgın	-	332,0	332,0
Kıbrıs akasyası	460,5	467,0	927,5
Yalancı akasya	128,4	-	128,4
Kiraz	92,0	-	92,0
Diğer Yapraklı	7603,3	4736,0	12339,3
Toplam	10621154,6	10567525,9	21188571

Orman ağaç türlerinin en yaygın olanlarının dağılımı (Orman Genel Müdürlüğü, Orman Atlası 2007)



Ormanlarımıza Yönelik Sorunlar ve Tehditler

Ancak bütün bu rakamlara ve haritalara bakıp da iyimserliğe düşmemek lazım. Çünkü tüm dünyada olduğu gibi ülkemizde de ormanların durumu ile ilgili bir geriye gidiş var. Niceliksel olarak baktığımızda, köyden kente göç yüzünden kırsal alanların boşalması sonucunda toplam ormanlık alanların arttığı görülmektedir. Ancak ormanları bir de niteliklerine ve yapısal özelliklerine göre değerlendirdiğimizde, uzun yıllardır işletildikleri için aslında bazı açılardan zayıflamışlardır.

Bunları sayısal verilerle ifade etmek çok kolay değildir, ancak ekolojik açıdan değerlendirildiğinde bu açıkça görülebilir. Öncelikle yaşlı ormanlarımız yok denecek kadar azalmıştır. Oysa yaşlı ormanlar, biyolojik çeşitlilik açısından son derece önemlidir. Çünkü bazı özel türler ancak bu ormanlarda yaşayabilirler ve bu ormanlar ekolojik ilişkiler açısından da çok zengindir.

Ormanlarımızın direnci çok azalmıştır. Özellikle önümüzdeki iklim değişikliği sürecinde gerekli adaptasyonu gösterip gösteremeyecekleri ile ilgili endişe duymamız gerektiğini düşünüyorum. Böcek salgınları, mantarlarla gelen hastalıklar ağaçların kurumasına sebep olmaktadır. Bunlar doğal sürecin bir parçasıdır ancak, biz orman ekosistemini zayıflatırsak ormanın bu etkileri emebilme gücü azalır. Hele bir de bu tip etkilerin yoğunluğu ve sıklığı arttığında o zaman ormanın kendini yenileyebilme gücünü aşan bir durum ortaya çıkabilir.

Tüm bunların dışında bahsetmemiz gereken çok önemli bir etki de ekonomik rant yüzünden ormanlık alanlara üzerinde yaratılan baskıdır. Özellikle Akdeniz, Ege ve Marmara gibi bölgelerimizde ormanlık alanlar turizm, tarım, sanayi, şehirleşme gibi amaçlarla kullanılmak üzere parça parça yok edilmektedir.

Sayın Çağlar'ın bu konudaki çalışmasında verdiği rakamlar durumu açıkça ortaya koymaktadır,

Türkiye'de 1950 – 1997 döneminde meydana gelen ormanlık alan kayıpları (Çağlar 1998)

Ormanlık Alan Kaybı Nedenleri	Ormansızlaşmadaki Payları	
	Alan (%)	Alan (hektar)
Orman aleyhine yapılan yasal düzenlemeler	56	1.456.000
Orman yangınları	27,2	707.000
Hatalı ormancılık tekniği uygulaması	8,9	231.000
Tarım alanına dönüştürme	7,0	182.000
Ormaniçi yerleşim	1,0	26.000
Toplam	100,1	2.602.000

2B uygulamasının adı bile ortaya çıktığında, orman yangınları ve usulsüz kullanımlar artmaktadır. Maden yasası sayesinde ormanın istediğiniz yerinde maden çıkarabilme şansınız olduğunu, istenilen yerin, hatta bir Milli Park'ın ortasının bile turizm alanı ilan edilebileceğini biliyor muydunuz? Artık ormanlarımız üzerindeki yasal koruma şemsiyesi biraz daha zayıflamıştır.

Oysa geleceğimiz için ormanlara her zamankinden daha çok ihtiyacımız var.

Ormanlarla bize sağladığı faydalar, verdiği huzur, hayranlık uyandıran güzelliğinin yanı sıra çok daha ironik bir ilişkimiz de var. Şu sıralar güçlü bir şekilde kendini hissettiren en önemli çevre felaketlerinden biri olan küresel ısınmaya karşı ormanlar en önemli dayanaklarımız. Sera gazlarını tutup dünyanın ikliminin düzenlenmesini yine onlar sağlayacak, ama hala biz harekete geçemedik. Hala ormanlar yok olmakta ve onlar yok oldukça birçok canlı ortadan kalkmakta, çölleşme artmakta, iklim bozulmakta, yaşam standartlarımız düşmekte.

Konuyla ilgili önerilen okumalar ve web-siteleri

Carson, R., 1962. Silent Spring. Houghton Mifflin, Boston

Darwin, C., 1859. The Origin of the Species

Leopold, A., 1949. A Sand County Almanac and Sketches Here and There. Oxford. Oxford University Press.

Malthus, T., 1798. An Essay on the Principle of Population

Thoreau, H.D. 1854. Walden, or Life in the Woods.

Erozyon, Toprak ve Ormanın Tanıtımı

<http://www.tema.org.tr/CevreKutuphanesi/Ormanlar/Ormanlar.htm>

Türkiye Orman Varlığı

http://www.ogm.gov.tr/orm_var.htm

Türkiye Orman Varlığı Haritaları

http://www.ogm.gov.tr/e_harita.htm

Türkiye Ormancılığı ile ilgili bazı dökümanlar

http://www.ogm.gov.tr/apk_belge.htm

TUBİTAK Tarım ve Ormancılık Dergisi

<http://journals.tubitak.gov.tr/agriculture/>

Birleşmiş Milletler Yiyecek ve Tarım Organizasyonu (FAO)

<http://www.fao.org/forestry/en/>

Dünya Doğayı Koruma Birliği (IUCN)

<http://www.iucn.org/themes/fcp/publications/intro.htm>

Avrupa Orman Enstitüsü

<http://www.efi.int/portal/>