

**ORMANLARIMIZ "DÜN" YANDI,
"BUGÜN" DE YANIYOR VE
"YARIN DA" YANACAK !
ÇÜNKÜ...**



Doç.Dr.Yücel ÇAĞLAR

Kırsal Çevre ve Ormancılık Sorunları Araştırma Derneği Üyesi

Eylül 2006, Ankara

"YARIN DA" YANACAK ! ÇÜNKÜ...

ÖZET

Bu yıl ormanlarımız yine yandı. Yine her yangından sonra bir yandan gerçekten de içtenlikli yakınmalar, bir yandan son derece yüzeysel açıklamalar ve bir yandan da akıl almaz aymazlıklar sergilendi. Böylece bir orman yangın mevsimi daha geride kaldı. Büyük bir olasılıkla bu yıl başka orman yangını çıkmayacak. Ancak, ya gelecek yıl? Bilinmelidir ki, çıkacak; az ya da çok, ama kesinlikle çıkacak; yine az ya da çok ormanımız yanacak. Bu, bir bilicilik değil. Ne yapılırsa yapılsın, ne önlem alınıralsa alınsın, bir yerde orman varsa orada orman yangını çıkabilir; bu, olağan bir durumdur. Ancak, bu yer eğer Türkiye ise, olağandışı olan, hiç orman yangınının çıkmamasıdır. Çünkü, Türkiye’de;

- ✓ ormanların yapısal özellikleri,
- ✓ iklim koşulları,
- ✓ orman-halk ilişkilerinin niteliği,
- ✓ ormancılık politikaları,
- ✓ ormancılık uygulamaları ve
- ✓ yürütülen orman yangınlarıyla “mücadele” stratejileri

orman yangını çıkma olasılığını artırmakta; daha az çıkmasını ve daha az orman yanmasını da tümüyle rastlantılara bırakmaktadır. Sözgelimi, Türkiye’de;

- ✓ ormanların % 58’ini oluşturan 120 milyon dönüm, orman yangını çıkma olasılığının en yüksek olduğu Ege ve Akdeniz Bölgeleri’nde bulunmaktadır,
- ✓ ormanların % 45,4’ünü oluşturan toplam 96 milyon dönüm, en kolay yanabilen kızılçam ve karaçam ormanlarıdır,
- ✓ ormanların yaklaşık 45 milyon dönümünü, yanıcı madde birikiminin, dolayısıyla yangın çıkma olasılığının en yüksek düzeyde olduğu 30-40 yaşlarına ulaşmış, yeni yetiştirilmiş ormanlar oluşturmaktadır,
- ✓ ormanların içinde ve bitişiğinde yerleşik 16 bin dolayındaki köyde yaşayan 7-8 milyon köylü yurttaşımız tarım ve hayvancılık

etkinliklerini çevrelerindeki ormanlarda ya da yakınında gerçekleştirmektedir,

- ✓ ormanların içinde ve bitişiğinde yaşayan yurttaşlarımız çevrelerindeki ormanlara ve ormancılık uygulamalarına yabancılaştırılmıştır ve bu doğrultudaki ormancılık politikalarının ve uygulamaların kapsamı giderek genişletilmektedir,
- ✓ “orman muhafaza memurluğu” düzeni giderek tasfiye edilmekte ve “orman koruma” çalışmaları, belirli bir ücret karşılığında köy tüzel kişiliklerine devredilmektedir,
- ✓ yeni ormanların yetiştirilmesi sırasında yangınlara karşı dirençli orman yapıları oluşturma ve ormanlardaki yanıcı madde birikimini azaltma tekniklerinden gerektiğince yararlanılmamaktadır,
- ✓ başta yangın önleme ve söndürme çalışmalarını yürüten orman işletme şeflikleri ve orman işletme müdürlükleri olmak üzere ormancılık birimlerinde yeterli sayıda ve nitelikte teknik personel ve uzman yangın söndürme işçileri işlendirilmemekte, keyfi ve partizanca uygulamalar sürdürülmektedir,
- ✓ orman yangınlarını söndürme çalışmalarının yönetiminde “çok başlılık”, eşgüdüm sorunları çözümlenememiştir,
- ✓ orman yangınları ile ilgili veritabanı ve araştırmalar yetersizdir; olanlarının gerektiğince dikkate alınmasını, yangınların dersler çıkarılabilecek deneyimler olarak değerlendirilmesini sağlayabilecek mekanizmalar işletilmemektedir,
- ✓ orman yangınlarının çıkma nedenlerinin hem tarihsel hem de yersel olarak büyük ölçüde değişmesine karşın, yangın önleme ve söndürme çalışmalarında geleneksel yaklaşımlar sürdürülmekte, gelişkin teknoloji ve tekniklerden yeterince yararlanılmamaktadır,
- ✓ kitle iletişim araçlarının orman yangınlarıyla ilgili bilgilenmeleri çoğunlukla son derece yüzeysel ve ilgilenme biçimleri de yurttaşlarımızı bilinçlendirici doğrultuda değildir; Bakan, vali vb konumdaki yöneticilerin açıklamaları ise çoğunlukla yanıltıcıdır.

Bu koşullarda, ülkemizde, her yıl ortalama iki bin orman yangınının çıkması, 50-60 bin dönüm ormanın yanması ya da bu yıl olduğu gibi

yalnızca bir hafta içinde 300 dolayında yangının çıkabilmesi ve 20-25 bin dönüm ormanın yanabilmesi, bir bakıma olağandır. Olağan olmayan ise;

- ✓ orman yangınların nedenlerinin ve sonuçlarının tartışılma biçimidir,
- ✓ sonuç vermediği her zaman kanıtlanan orman yangını önleme ve söndürme stratejilerinin, uygulamalarının ısrarla sürdürülmesidir,
- ✓ çıkan yangınların sayısının, şiddetinin, yayılma hızının ve yol açtığı yıkımların ekolojik koşullar ile ekonomik, toplumsal ve kültürel yapıların son derece farklı olduğu başka ülkelerdekilerle ve dönemlerdekilerle karşılaştırılmasıdır,
- ✓ Bakan, genel müdür, vali vb konumdaki yetkililerin yangınların ve yanan alanların azaltılmamasının sorumluluğunu “yavuz hırsız” tutumuyla başkalarına yıkabilmeye kalkışabilmeleridir,
- ✓ meslek odası, sendika, kooperatif, birlik, gönüllü kuruluşlar vb demokratik kitle örgütlerinin, yurttaşlarımızı bilgilendirici ve bilinçlendirici çabalara yeterince girmemeleridir,
- ✓ yangınlar gündeme geldiğinde, deyiş yerindeyse üzüntüden yanıp tutuşan yurttaşlarımızın çoğunluğunun yangınlarla ilgili en temel bilgileri edinmemeleri, gerçeklikleri öğrenmemeleri ve gereken tepkiyi göstermemeleridir.

Bu nedenledir ki, ülkemizde bundan sonra da orman yangını çıkabilecek, ve ormanlarımız yanabilecektir; sorun, bu bağlamda, yangınların çıkması ve ormanlarımızın yanması değildir; sorun, yangın sayısının ve yanan ormanların en aza indirilmesidir. Bu da, ancak ekolojik, teknik ve teknolojik, ekonomik, toplumsal, kültürel ve siyasal süreçlerin birlikte, bütüncül bir yaklaşımla ele alınıp yönlendirilmesiyle başarılabilir bir durumdur.

Bu gereği kimler, ne zaman, nasıl ve hangi olanaklarla yerine getirebilecektir ve bu gereğin yerine getirilmesi için gerektiğince kararlı ve özverili savaşımı kimler göze alabilecektir ? Bu aşamada yanıtlanması ertelenemeyecek temel soru da budur. Evet; kimler, ne zaman, nasıl ve hangi olanaklarla?

SUNUŞ

Kuşkusuz, son derece keskin söylemlili bir başlık; **“Ormanlarımız “dün” yandı, “bugün” de yanıyor ve “yarın da” yanacak ! Çünkü...”** Ancak, bu yılın Ağustos ayında ormanlarımız, “cayır cayır” yanar ya da yakılırken basında da yer verilen kimi açıklamalar denli anlamsız mı? Hiç sanmıyorum. Sözgelimi, Sayın Çevre ve Orman Bakanı'nın yangın söndürme çalışmalarına katılmayan köylülerin kahvede tavla oynamasından yakınması ve sonra da öne sürdüğü *“Bizim ile aynı iklim şartlarındaki Fransa'nın, İtalya'nın, İspanya'nın, komşumuz Yunanistan'ın bizden daha fazla uçağı var, bizden daha çok helikopteri var ama bizim 50, 100 katımız orman kaybediyorlar. Niye? Onların bizim ormancılarımız gibi yüreğini ortaya koyan ve bu işi yurt savunması olarak kabul eden ormancıları yok!”* vb sözler ne denli anlamlı? Peki; orman yangınlarının golf alanlarında ya da yakınında çıktığını sanan Turizm Yatırımcıları Derneği Başkanı Sayın Oktay Varlıer'in; *“...bu yatırımlar yangın çıkma olasılığını azaltıyor. Sulama yapılması, göletler oluşturulması yangına karşı etkin bir yöntem oluşturuyor.”* ya da Golf Federasyonu'nun; *“Golf tarihi boyunca hiçbir golf sahasında ve çevresinde yangın yaşanmamış olması asla bir tesadüf değildir...Golf sahaları, çevrelerindeki orman yangınlarına karşı aynı zamanda bir sigortadır.”* biçimindeki açıklamaları? Herkesi suçlamayı yeğleyen TOBB ETÜ Rektörü'nün açıklaması da son derece anlamlı(!): *“Orman kenarında piknik yapanları uyarmamışsak, ormanlık alanlara meşrubat şişeleri atmış ya da gördüğümüz şişeleri başka yerlere taşımamışsak suçluyuz. Basın mensupları olarak bu söylediklerimi yazmazsanız siz de suçlusunuz.”* Türkiye Seyahat Acentaları Birliği Başkanı Sayın Başaran Ulusoy'un bakış açısı ise son derece “ilginç”: *“Biz turizmcilerin en önemli ürünlerinden biri orman. Orman yangınlarıyla mücadele etmek için bir fon kurulursa ona 5 bin üyemizle destek oluruz. Herkes gönülünden kopan bağışu yapar.”* Ne denebilir artık, *“Allah razı olsun !”* Öte yandan, bir orman mühendisinden aldığı bilgiyle yetinerek; *“Orman yangınlarının bir bölümünü bilerek kesim işçileri çıkarıyor.”* açıklamasını yapabilen gazeteci Sayın Yalçın Doğan'ın; *“Ormanlar ortak malımızdır”* denmemesinden yakındıktan sonra *“2 B alanları kullananların malıdır !”* dememizi isteyen Cumhuriyet Gazetesi köşe yazarı Sayın Gürbüz Çapan'ın ve yanan ormanlar için yalnızca *“ciğerimiz yanıyor”* içeriğinde ağıtlar yakan daha birçok kişinin benzer içerikteki açıklamalarını da bu bağlamda anımsayabiliriz. Bu yaklaşımların, açıklamaların, her orman yangınından sonra duyduklarımızdan herhangi bir ayırt edici yanı var mı? Peki, orman yangınlarının önlenmesine yahut daha az zararlar

söndürülmesine bir katkısı olmuş mudur, olacak mıdır böylesi yaklaşımların? Bu sorulara olumlu yanıtlar verebilmek olası değildir. Değildir, çünkü, Türkiye’de de ormanların yapısal özellikleri ve iklim koşulları yangınlarının çıkması için uygun ortamlar yaratmaktadır. Bu nedenledir ki Türkiye’de orman yangınları “dün de” çıkmıştır, “bugün de” çıkmaktadır ve “yarın da” çıkabilecektir. Sorun, orman yangınlarının çıkması değildir; sorun, temelde, yangınların neden çıktığına, şiddetlendiğine ve yayılabildiğine doğru açıklamaların getirilmesi; giderek, yangın çıkma olasılığının ve yangınların yol açabileceği ekolojik, ekonomik ve toplumsal yıkımların en aza nasıl indirilebileceği sorunudur. Eğer, ülkemizde, 2000’li yılların ortasında bile bir hafta içinde üç yüz dolayında orman yangını çıkabiliyor ve yirmi, yirmi beş bin dönüm orman yanabiliyorsa, bu, bu sorununun henüz çözümlenemediği gerçeğini ortaya koymuyor mu? Koyuyorsa eğer, öteden beri sürdürülegelen yaklaşımların, alınan önlemlerin gözden geçirilmesi gerekmez mi; gözden geçirilip daha gerçekçilerinin geliştirilmesi sıradan bir aklın bile kolaylıkla ulaşabileceği bir çıkarım olmaz mı?

Elinizdeki kısa incelemenin, bu denli yalın bir akıl yürütmenin sonuçlarını yaşama geçirme çabasının ürünü olarak değerlendirilmesini öneriyorum. Ancak, bununla yetinmiyor; daha ayrıntılı soruşturmalara, arayışlara girilmesini istiyorum. Ormansever yurttaşlarımızın bu isteğini paylaşmasını ve bu doğrultuda gereğini yapmaları için de, başta orman fakülteleri, ormancılık araştırma müdürlükleri ve TÜBİTAK olmak üzere üniversitelerin ve araştırma kuruluşları, Orman Genel Müdürlüğü’ndeki ilgili daire başkanlıkları ve müdürlükleri, TMMOB Orman Mühendisleri Odası vb meslek örgütleri, 1924 tarihinde kurulmuş Türkiye Ormancılar Derneği, “orman köylülerinin” kitle örgütü olma savındaki Türkiye Ormancılık Kooperatifleri Merkez Birliği ve doğa korumacı gönüllü kuruluşlar üzerinde demokratik baskılar yaratmalarını bekliyorum.

Keşke daha fazlasını yapabilseydim.

Yücel ÇAĞLAR

Eylül 2006, Ankara

İÇİNDEKİLER

SUNUŞ

GİRİŞ

BİRİNCİ BÖLÜM: Orman Yangınları ve Temelleri

1. Kavramsal Çerçeve
 - Orman Yangını Türleri
 - Orman Yangınlarıyla “Mücadele”
 - a) Orman Yangınlarının Önlenmesi
 - b) Orman Yangınlarının Söndürülmesi
- 2) Orman Yangını Çıkma Olasılığı, Şiddeti ve Yayılma Hızı Üzerinde Etkili Olabilen Nesnel Nedenler

İKİNCİ BÖLÜM: Türkiye’de Orman Yangınlarıyla “Mücadele” ve Orman Yangınları

1. Türkiye’de Orman Yangınlarıyla “Mücadele”
 - 1.1. Hukuksal ve Kurumsal Yapı
 - 1.2. Orman Genel Müdürlüğü’ne Göre Yapılması Öngörülen Çalışmalar
 - a) Yangın Önleme Çalışmaları
 - b) Yangın Söndürme Çalışmaları
2. Türkiye’de Orman Yangınları
3. Orman Yangını Önleme ve Söndürme Çalışmalarında Sorunlar
 - 3.1. Veritabanı ve Araştırma
 - 3.2. Ormancılık Örgütlenmesi ve Yönetimi:
 - 3.3. Ormancılık Uygulamaları
 - 3.4. Ormancılık- Halk İlişkileri
 - 3.5. Ormancılık Politikaları

NE YAPILMALI ?

YARARLANILAN KAYNAKLAR

GİRİŞ

Bilindiđi gibi ormanlar, dođal sre ve oluřunların etkilerine aık, son derece karmařık ekosistemlerdir. Ayrıca, ormanların insanların eřitli etkinliklerinden dođrudan ve dolaylı olarak etkilenebilen "canlı" varlıklar olduđu da bilinen bir bařka gerektir. İřte bu etkiler, kimi kořulların varlıđı durumunda orman yangınlarına yol amaktadır. Orman Genel Mdrlđ'nn (OGM) saptamalarına gre Trkiye'de ıkıř nedeni belirlenebilen orman yangınlarının ortalama olarak % 23' "kasıt" ve % 23.2'si de "savsaklama" olmak zere % 46'sı insanlar tarafından ıkarılmaktadır. Buna karřılık ıkıř nedeni belirlenemeyen yangınların oranı ise % 52'dir. Bu yangınların da bir kısmının yine insanlar tarafından ıkarıldıđı gz nnde bulundurulduđunda "insan" etmeninin lkemizdeki orman yangınlarının zellikle **nlenmesine** ynelik alıřmalar sırasında ncelikle ve ađırlıkla ele alınmasının geređi daha kolay kavranabilecektir.

te yandan; orman yangını **sndrme** alıřmaları da, zellikle Trkiye kořullarında, bir bakıma dođası geređi "emek yođun iřlerdir. ıkan yangının tr, yeri, olanaklı olduđu durumlarda nedeni, byklđ, hava kořulları vb bilgilerin ilgili birimlere olabildiđince kısa srede ve dođru olarak ulařtırılması, sndrme alıřmalarının ynetimi, yangını sndrme iři, yangının snmesi ve/veya sndrlmesi sonrasında yapılması gerekli grlen iř ve iřlemler eřitli nitelikte iřgcnn kullanılmasını gerektirmektedir. Bu nedenle, orman yangınlarının olabildiđince az zararlı sndrlmesine ynelik alıřmaların bařarı olabilmesi de, ncelikle ve ađırlıkla "insan" etmeninin ele alınmasını zorunlu kılmaktadır. Yangın sndrme alıřmaları sırasında eřitli ara ve gerelerden yararlanılıyor olması bu nceliđi ve ađırlıđı deđiřtirmemektedir.

Bu saptamalardan hareketle tasarlanan ve yrtlen arařtırma  blmden oluřmaktadır: Birinci Blm'de, orman yangınlarının dođal toplumsal ve kltrel, teknik temelleri ele alınmıřtır. Orman yangınlarını nleme alıřmalarına aıklık getirilen İkinci Blm'de bu alıřmaların bařarı dzeyleri sorgulanmaktadır. nc Blm'de ise orman yangınlarını sndrme alıřmalarının bařarı dzeyleri irdelenmektedir.

Orman yangınlarını nleme ve sndrme alıřmalarının bařarı dzeyinin ykseltilmesine katkıda bulunabileceđi dřnlen nerileri de "Ne Yapılmalı? " bařlıđı altında yer verilmiřtir.

BİRİNCİ BÖLÜM ORMAN YANGINLARI ve TEMELLERİ

Orman yangınları, "olağan koşullarda", ormanların yapısal özellikleri ile iklim koşullarına bağlı olarak gündeme gelebilmektedir. Başka bir söyleyişle; orman yangınları da orman ekosistemlerinin doğal öğelerinden birisidir. Öyle ki, yangınlar, kimi orman ekosistemlerinde, ekosistemin kendisini yenileyebilmesini kolaylaştırıcı bir işlev de görebilmektedir. Ancak, insanlar da çeşitli nedenlerle orman yakmakta ya da yangın çıkmasının öncelikli koşullarını yaratabilmektedir. İnsanların yangınlara yol açan tutum ve davranışları, ülkelerin yersel konumları ile toplumların kültürel ve toplumsal yapılarına, güncel kimi kültürel ve siyasal gelişmelere bağlı olarak değişebilmektedir. Doğal koşullar da orman yanını çıkma olasılığı üzerinde etkili olabilmektedir.

1. Kavramsal Çerçeve

Orman yangınları da temelde, sıcaklık, oksijen ve yanıcı madde etmenlerinin uygun oranlarda bir araya gelmesi ya da getirilmesiyle ortaya çıkan bir oksidasyon olgusudur. Bu etmenlerin nitelikleri ve nicelikleri yangınların şiddeti ve yayılma gücü üzerinde etkili olmaktadır.

1.1. Orman Yangını Türleri

Öte yandan, "orman yangını" sayılan oluşumlar farklı niteliklerde olabilmektedir. 285 sayılı genelgede bu farklılıklar iki kümede toplanmıştır: **Örtü yangını**, orman arazisinde toprağı örten otsu bitkilerle çalılırların ve bitki artıklarının yanmasıdır. Bu tür yangınlarda ağaçlar çoğunlukla zarar görmemektedir. Ancak, şiddetlenmesi durumunda "tepe yangını"na yol açabilmektedir. **Tepe yangınında** ise toprağı örten bitki ve bitki artıklarının yanı sıra ağaçların gövdeleri, dalları ve tepeleri de yanmaktadır. **"Gövde yangını"** olarak da anılan bu tür yangınlarda ağaçlar ancak çok şiddetli yangınlarda tümüyle yanıp kömürleşmekte; daha çok da kömürleşmeden canlılığını yitirmektedir. Açıkta ki, yol açabileceğı zararlar yönünden karşılaştırıldıklarında "tepe yangınları" görece olarak daha büyük önem taşımaktadır.

Örtü ve tepe yangını dışında, yine orman yangınları kapsamında sayılan bir başka yangın türü de **"toprak yangını"**dır. Orman arazisinde toprakların üzeri kalın bir organik tabaka ile kaplı olabilmektedir (kuru turba ya da humus). Bu tabakanın herhangi bir nedenle tutuşması nedeniyle ortaya çıkan toprak yangını ülkemizde yaygın bir yangın türü değildir.

1.2. Orman Yangınlarıyla “Mücadele”

Orman yangınlarıyla “mücadele”, temelde, iki boyutlu bir etkinlik alanıdır. Bu iki boyutta uygulanacak stratejiler, yürütülecek etkinlikler, dolayısıyla yararlanılabilecek teknik, kurumsal ve hukuksal donanım, büyük ölçüde birbirinden farklıdır. Ancak, ormanların ağaç türü birleşimi, sıklığı, yaşı, yersel konumu vb yapısal özellikleri, iklim ve arazi koşulları, yöredeki ekonomik, toplumsal ve kültürel değişme ve gelişmeler bu iki boyutun kapsamındaki stratejiler ve etkinliklerin niteliği, kapsamı, zamanlaması vb üzerinde de etkili olabilmektedir.

a) Orman Yangınlarının Önlenmesi

Yangın çıkma olasılığının en aza indirilmesine yönelik etkinliklerin gerçekleştirildiği önleme, açıktır ki, “mücadelenin”, en azından eylemsel olarak öncelikli bir boyuttur. İzleyen alt başlık altında ayrıntılı olarak incelenirken de görüleceği gibi, orman yangınları, doğal nedenlerle **çıkabildiği** gibi doğrudan ya da dolaylı olarak, bilmeden ya da bilerek insanlar tarafından da **çıkartılabilmektedir**. Dolayısıyla, yangın önleme amaçlı stratejilerin ve etkinliklerin iki boyutlu bir yaklaşımla tasarlanması ve yürütülmesi gerekmektedir.

i) Yanma Koşullarının Değiştirilmesi:

Yanıcı madde oluşumunun yavaşlatılması (ya da azaltılması), bu amaçla yangınlara dirençli orman yapılarının kurulması; oluşan yanıcı maddelerin azaltılması ve/veya ekolojik olarak uygun ortamlarda da tümüyle ormandan çıkarılması, denetimli yangınların çıkarılması bu bağlamda sayılabilecek etkinliklerin başlıcalarıdır. Öte yandan, bu etkinlikler, ağırlıklı;

- ✓ ekolojik süreçlerin “yönetimi” gibi son derece karmaşık kararların alınmasını; bu amaçla da söz konusu süreçlerin açıklanmasına, anlamlı ve gerçekçi öngörülerin yapılmasına olanak verebilecek ayrıntılı ve güncel veri tabanlarının oluşturulmasını, bilgilerin üretilmesini gerektirmektedir
- ✓ uygulanması sırasında ağırlıklı teknik iş ve işlemler öne çıkmaktadır;
- ✓ özellikle Türkiye gibi yatay ve dikey olarak son derece değişken orman yapılarının bulunduğu koşullarda yoğun harcamalara yol açabilmektedir;
- ✓ farklı bilgi üretim alanları arasında çok boyutlu ve sürekli işbirliğini zorunlu kılmaktadır.

Açıktır ki, bu etkinlikler, insanların bilinçli ve bilinçsiz eylemleriyle yangın çıkma/çıkarılma olasılığının, yangın şiddetinin ve yayılma hızının azaltılması yönünden de önem taşımaktadır.

ii) Yangın Çıkarılma Olasılıklarının Azaltılması:

Daha önce de kısaca değinildiği gibi, ormanı oluşturan öğelerin çoğu az ya da çok, zor ya da kolay yanabilir özelliklere sahiptir. İnsanlar ise bilerek ya da bilmeden yanma koşullarının oluşmasına çeşitli biçim ve düzeylerde katkıda bulunabilmektedir. Başka bir söyleyişle; ormanlarla ilişkileri tümüyle engellenmediğinde insanların bilerek ya da bilmeden orman yangını çıkarma olasılığının tümüyle ortadan kaldırılabilmesi olanaklı değildir. İnsanların, sözgelimi;

- ✓ orman yangını çıkma olasılığını artırabilecek yerlerde ateş yakması
- ✓ herhangi bir amaçla (piknik, anız, tarımsal artık, ısınma ve pişirme vb) yaktığı ateşi gerektiğince söndürmemesi ve/veya herhangi bir yolla yayılmasını önleyememesi;
- ✓ yakıcı maddeleri ormandaki yanıcı maddelerle ilişkilendirmesi (çokça yaşandığı gibi sigara izmaritlerini yanar durumda atması, kırık camları ormanda bırakması, motorlu taşıtlarının egzoz vb aksamlarından, orman içindeki ya da bitişiğindeki tesislerden ve yapılardan çevreye kıvılcım saçılması vb);
- ✓ tarla, otlak ve/veya yerleşme yeri vb amaçlarla kullanmak üzere arazi kazanmak amacıyla orman arazisindeki ağaç topluluklarını yakması;
- ✓ başka insanlara zarar vermek, uygulanan ormancılık ya da genel politikalara tepki göstermek vb nedenlere çevresindeki ormanları ateşlemesi;
- ✓ silahlı çatışmalarda düşmanı görünür kılmak amacıyla ortamdaki bitki örtüsünü yakması

vb eylemleri orman yangınlarına yol açabilmektedir. Dolayısıyla, orman yangını çıkarılma olasılıklarının en aza indirilebilmesi için bu eylemlerin önlenmesine ya da en aza indirilmesine yönelik stratejilerin tasarlanması, uygulamaların yapılması gerekmektedir. Öte yandan, bu stratejilerin ve etkinlikler kapsamında, insanların;

- ✓ öncelikle tutum ve davranışlarının değiştirilmesine yönelik bilgilendirici;
- ✓ kasıtlı eylemlerini caydırıcı;

eğitsel çalışmaların yapılması, özendirme ve cezalandırma tekniklerinden yararlanılması vb yollara başvurulması ağırlık kazanmaktadır. Ek olarak, insanların çevrelerindeki ormanlara yabancılaşmasına, “devlet ormanı” sayılan arazilerin mülkiyet ve kullanım biçimlerinde değişikliklerin yapılacağına yönelik beklentilere yol açabilecek tutum ve davranışlardan, söylemlerden ve uygulamalardan kaçınılması da zorunlu olmaktadır. Açıktır ki, bu amaçla kullanılmak üzere ülkesel ve yerel

ekonomik, toplumsal, kültürel, siyasal ve ruhsal değişme ve gelişmelerle ilgili yine ayrıntılı ve güncel veri tabanlarının oluşturulması, bilgilerin üretilmesi zorunlu olmaktadır.

b) Orman Yangınlarının Söndürülmesi

Herhangi bir nedenle çıkan ya da çıkarılan orman yangınlarının söndürülmesi de çok bileşenli bir yönetim alanıdır. Bu alanda;

- ✓ orman yangınlarının farklı orman yapıları, arazi ve iklim koşullarında davranış özellikleri,
- ✓ yangın çıkan ormanın ve üzerinde bulunduğu arazinin yapısal özellikleri ile iklim koşullarındaki değişme eğilimleri,
- ✓ yangın çıkma nedenleri
- ✓ yöre halkının davranış biçimleri,
- ✓ kullanılacak işgücü, tesis, araç ve gereç donanımı

bu konularda uzmanlık bilgisinin yeterli düzeyde ve kullanılabilir durumda olması “alt yapı” bileşeni bağlamında sayılabilecek bir koşuldur. Çalışmaların “yönetimi” ise orman yangınlarıyla “mücadele” alanının söndürme boyutunda yaşamsal önem taşıyan bir bileşendir: Yangın söndürme çalışmaları sırasında;

- ✓ karar alma ve uygulama süreçlerinin,
- ✓ karar alma ve uygulama süreçlerindeki yetkili ve sorumlu birim ve kişilerin,
- ✓ yetkili ve sorumlu birim ve kişilerin yetki ve sorumluluklarının,
- ✓ yürütülecek her türlü iş ve işlemlerle ilgili akışların,
- ✓ kullanılacak tesislerin, araç ve gereçlerin niteliği, niceliği, depolandıkları yerler ve bu yerlere ulaşım olanaklarının ve düzeninin

çalışmalara katılacaklar tarafından bilinmesi, yönetim işlevinin gerektiğince yerine getirilebilmesinin öncelikli koşullarıdır. Orman yangınları, ancak “alt yapı” ve “yönetim” bileşenleri kapsamındaki koşullar gerektiğince yerine getirilebildiğinde, görece olarak daha az “zararla” söndürülebilmektedir. Bu koşulların yerine getirilmediği ya da getirilemediği durumlarda ise yangınların söndürülmesi, tümüyle rastlantısaldır ve büyük ölçüde ormanın ve arazinin yapısal özellikleri ile iklim koşullarındaki değişmelere bağlıdır. Öte yandan, sözü edilen koşulların gerektiğince yerine getirilmiş olması da, kimi durumlarda, yangının söndürülmesinde yeterince başarılı olunmasını sağlamayabilmektedir: Ormanın ve arazinin yapısı ile iklim koşullarındaki değişmelerin birlikte oluşturduğu beklenmedik koşullar yangınların şiddeti ve yayılma hızı üzerinde etkili olabilmektedir.

Görüldüğü gibi;

- ✓ uygun kapsamda ve güncel veritabanı ve bilgi ile yeterince etkili bir yönetsel yapı, orman yangınlarıyla “mücadelenin” eylemsel öncelikleri, nitelikleri ve kapsamaları birbirinden farklı olan yangın **önleme** ve **söndürme** boyutlarında yerine getirilmesi zorunlu olan temel koşullardır;
- ✓ söz konusu koşulların eksiksiz olarak yerine getirilmiş olması bile orman yangınlarının çıkma olasılığı tümüyle ortadan kaldırılamayabilmekte, şiddeti ve yayılma hızı her zaman ve durumda denetlenememektedir;

Bu nedenlerle; kişilerin, birimlerin, yörelerin, bölgelerin, ülkelerin ve dönemlerin orman yangınlarının sayısı, şiddeti ve yayılma hızı, bunlara bağlı olarak orman yangınlarıyla “mücadelede” başarı düzeyleri yönünden karşılaştırılması her durumda anlamlı sonuçlar verebilecek bir değerlendirme değildir.

2. Orman Yangını Çıkma Olasılığı, Şiddeti ve Yayılma Hızı Üzerinde Etkili Olabilen Nesnel Nedenler

Orman yangınlarının çıkması, türü, şiddetlenmesi ve yayılması, çoğu durumda tek bir nedenle açıklanabilecek oluşumlar değildir. Yangınlar, ancak kimileri doğal kimileri de insanların çeşitli etkinliklerinden kaynaklanan nedenlerin en azından birkaçı bir araya geldiğinde ya da getirildiğinde çıkmakta, şiddetlenmekte ve yayılmaktadır. Bu nedenlerin nesnel nitelikte olanların yanı sıra Türkiye’ye özgü olanlarının başlıcaları aşağıda kısaca açıklanmıştır.

i) Ormandaki Yanıcı Maddeler:

Ormanlardaki yanıcı maddeler orman ekosistemini oluşturan bitkilerin ve özel olarak da ağaç ve ağaççık kalıntılarının kurumalarıyla oluşmaktadır. Bu kalıntıların nem düzeyi ise tutuşabilirlikleri yönünden belirleyici bir öğedir. Saptamalara göre nem oranı % 5’in altına düştüğünde, öteki koşulların değişmediği durumlarda yangın çıkma olasılığı artmaktadır. Öte yandan ormandaki yanıcı maddelerin niteliği, boyutları ile miktarı, arazi yüzeyine yayılma biçimi de yangın olasılığı, şiddeti ve yayılma hızı üzerinde etkili olabilmektedir. Ormandaki yanıcı maddelerin kapsamındaki ot, ibre, yaprak ve ince dallar görece olarak daha kolay tutuşabilmekte, ancak, kısa sürede yanıp tükenmektedir. Buna karşılık kalın çaplı yanıcı maddeler ise görece olarak daha güç tutuşmakla birlikte, yine görece olarak daha uzun süre yanabilmekte ve çevresine daha çok ısı yayabilmektedir. Yanıcı maddenin yığılma yoğunluğu ve bu yoğunluğun eşit düzeyde yayılımı yangının her yana yayılabilmesini kolaylaştırmaktadır. Yanıcı maddenin yığılma yoğunluğunun farklı olduğu ortamlardaysa yangın kolaylıkla yayılamamaktadır.

ii) İklim Koşulları

İklim koşulları, sözgelimi yağış, sıcaklık, görelî hava nemi ve rüzgar orman yangınlarının her türlü özelliđi üzerinde belirleyici olabilmektedir: Sözgelimi, yağışlar yanıcı maddelerin nem oranını yükselterek tutuşma ve yanmalarını güçleştirmektedir. Ayrıca, yağışlar, otsu bitkilerin çođalmasını artırarak ve kurumalarını geciktirerek ortamın yangına duyarlı duruma gelmesini, en azından erteleyebilmektedir. Sıcaklık ise, yanıcı maddelerin daha çabuk kurumalarına yol açarak tutuşmaları için gerekli olan ısı miktarını azaltmaktadır. Bilindiđi gibi ormanlardaki yanıcı maddeler 260-400 C'de tutuşabilmektedir: Havanın sıcaklığına bađlı olarak yanıcı maddenin sıcaklığı da artacađından tutuşma için gerekli olan ısı dođal olarak azalmaktadır. Havanın görelî nemi ise, yanıcı maddelerin tutuşması için gerekli olan ısı miktarını azaltmaktadır. Rüzgarlar orman yangınlarının hem çıkması hem de şiddeti ve yayılma hızı üzerinde etkili olmaktadır. Saptamalara göre;

- ✓ güçlü rüzgarlar yangının önündeki alevleri ileriye dođru taşımaktadır,
- ✓ yangının ağaçlarda tepeden tepeye atlamasını kolaylaştırmaktadır,
- ✓ yangının olađan koşullarda geçemeyeceđi engelleri aşmasına olanak vermektedir,
- ✓ yangının büyümesini için gerekli olan oksijeni artırarak bir tür körük işlevi görmektedir,
- ✓ kıvılcım ve kolları henüz yanmayan yerlere taşıyarak tutuşmalara yol açmaktadır,
- ✓ geldiđi yörenin koşullarına bađlı olarak havanın nemini artırıp azaltmaktadır;
- ✓ havaya nem salma süreçlerini hızlandırarak (evaporasyon) bitkilerin kurummasını hızlandırmaktadır;
- ✓ yangın nedeniyle ısınmış havanın dikey olarak yükselmesini engelleyerek yatay olarak hareket etmesini yol açmakta, böylece, henüz yanmamış yerlerin tutuşmasını kolaylaştırmaktadır.

iii) Arazi Yapısı:

Arazilerin denizden yüksekliđi, eğimi, yeryüzü biçimi, toprak yapısı vb özellikleri de yangın çıkma olasılığı, daha çok da şiddeti ve yayılma hızı üzerinde etkili olmaktadır. Bulgulara göre;

- ✓ Yükseklik, tek başına ele alındığında yangın çıkma olasılıđını azaltan bir etmendir: Yükseklikle birlikte sıcaklık azalmakta, bu da yanmayı güçleştirmektedir. Türkiye'de denizden 500 m'den daha az yükseklikteki

ormanlar, yangınlara karşı en duyarlı kuşaklardır. Ayrıca, vadi tabanlarında hava gündüzleri fazla ısınmakta; hafifleyip yükselmektedir. Geceleri ise ağırlaşan hava, vadi tabanlarına çökmektedir. Bu nedenle gündüzleri vadi tabanları, geceleri ise yamaçlar yangınlara karşı daha duyarlı olmaktadır.

- ✓ Öteki koşulların değişmediği durumlarda yangın, eğimli arazilerde daha hızlı hareket edebilmektedir.
- ✓ Dar dere vadilerinde; eğim yukarı çıktıkça yatağı daralan derelerin bulunduğu ortamlarda yangının yayılma hızı artabilmektedir.
- ✓ Genel olarak güney ve güney batı yönler yangınlara uygun ortamlar olarak işlev görmektedir. Daha çok güneş ışığı alıp havanın ve yanıcı maddelerin sıcaklığını artırmakta; dolayısıyla tutuşmalarını kolaylaştırmaktadır.
- ✓ Neyişçi'ye göre Ege Bölgesi'nde dağlar aralarında geniş ve verimli vadilerle denize dik uzanırlar. Vadilerdeki verimli tarım alanları Bölgenin nüfus yoğunluğunun yüksek olması sonucunu doğurmuştur. Bölgede tarım-ormanı alanı sınırı bu nedenle uzundur. Ege Bölgesi'nde orman yangınlarının gerek adet gerekse yanan alan olarak Akdeniz Bölgesi'ne eşit ya da ondan fazla olmasının temel nedeni bu yapıdan kaynaklanmaktadır. Buna karşılık Akdeniz Bölgesi'nde dağlar denize paralel olarak uzanmaktadır. Bu durum bir yandan yangına konu olan alanların görece olarak dar bir alanda yoğunlaşmasını sağlarken, diğer yandan da Bölgenin büyük bir bölümünün kurutucu rüzgarlardan korunmasına yardımcı olmaktadır. Neyişçi, yangın davranışının Akdeniz Bölgesi'nde sarp arazi yapısına, Ege Bölgesi'nde ise rüzgarın durumuna göre biçimlendiğini de öne sürmektedir (Neyişçi 1988).

iv) Ormanların Yapısal Özellikleri:

Ormanların ağaç türü bileşimi, ağaçlarının sıklığı, kapalılık ve tabakalılık durumu, yaşı, dallılık durumu ve temizliği, orman altı bitki örtüsünün niteliği ve yoğunluğu vb yapısal özellikleri, yangınların çıkma olasılığı, şiddeti, yayılma hızı üzerinde etkili olan bir başka önemli etmendir.

Çanakçıoğlu'nun saptamasına göre Türkiye de orman yangınlarının % 71.8'i çam ağacı türlerinin oluşturduğu ormanlarda çıkmaktadır. İkinci sırada % 6'luk paya sahip olan meşe ve daha sonra da, sırasıyla kestane ve kayın ormanları gelmektedir. Neyişçi'ye göre de "*Akdeniz bitki örtüsü tipi, yüksek oranlarda reçine ve asal yağlarca zengin olmaları nedeniyle yüksek derecede yanıcı türlerden oluşmaktadır. Kızılçam ormanı, maki, garik gibi farklı yapısal bitki örtüsü tipleri farklı yanabilirlik özellikleri gösterirler*" (Neyişçi 1988). Yine Neyişçi'nin başka bir araştırmasının bulgularına göre, kızılçam ormanlarında arazideki ince kuru yanıcıların yandığı küçük ölçekli (örtü

yangını) ve her yirmibeş yılda da ağacın tümünün yandığı (tepe yangını) orman yangınları çıkabilmektedir (NEYİŞÇİ 1994).

Öte yandan, saptamalara göre çam türlerinden sonra görece olarak kolay yanan öteki ibre yapraklı ağaçlar ise sedir ve ladindir. Ek olarak, ışık ağaçlarının oluşturduğu ormanlarda gölge ağaçlarının oluşturduğu ormanlardakinden görece olarak daha çok ormanı yangını çıkabilmektedir: Işık ağaçlarının oluşturduğu ormanlarda orman altı bitki örtüsünün görece olarak kolay yanabilen türlerden oluşması tutuşma olasılığını artırmaktadır.

Türkiye'de ormanların ağaç türü bileşimi yangınlar yönünden uygun ortamlar yaratmaktadır: OGM'nin saptamalarına göre orman alanlarının % 20'si kızılçam ve % 16'sı da karaçam olmak üzere yaklaşık olarak üçte biri yangınlara karşı son derece duyarlı olan saf çam ormanları oluşturmaktadır. Ayrıca, yangınlara karşı duyarlı olan baltalık meşe ormanları ile makilik alanlar ise % 29.2'lik bir paya sahip bulunmaktadır (OGM 1980). Türkiye'de orman yangınlarının ortalama olarak % 51.2'sinin çıktığı Antalya, Çanakkale, İzmir, Mersin ve Muğla Orman Bölge Müdürlüklerinin toplam kızılçam ormanları içindeki payının % 62, maki alanları payının ise % 91.6 olduğu göz önünde bulundurulduğunda orman ağacı türleri ile yangın çıkma olasılığı ve yanan alan genişliği arasındaki ilişkinin düzeyi daha kolay kavranabilecektir. Ancak, bu göstergeye karşın, ormanların yapısal özelliklerinin yangın çıkma olasılığı yönünden tek başına açıklayıcı bir etmen olarak alınmaması gerekmektedir.

Öte yandan; Çanakçıoğlu'nun aktardığına göre yangın çıkma olasılığı 1-40 yaşlarındaki ormanlarda % 33 iken 40'dan daha fazla yaşlı ormanlarda % 8.7'e düşmektedir (Çanakçıoğlu 1985). Neyişçi'nin belirttiğine göre de kızılçam ormanlarında; *“Yanma tehlikesi 12-35 yaşlar arasındaki sıklık çağında en yüksek noktasına ulaşır. Ağaçlandırma alanlarında yangın tehlikesinin daha sonraki yaşlarda düşmeye başlar.... Doğal kızılçam ormanlarında ise doğal ağaç ömrünün sonlarına doğru, yaklaşık olarak 200 yaş civarında, ölümlerin ve devrilmelerin başlamasıyla yeniden tehlikenin yükseldiği bir döneme girilir.”* (Neyişçi, Tuncay-Ayaşlıgil, Yahya- Ayaşlıgil, Tülay-Sönmezşık, Salih 1996).

Türkiye'de çeşitli yollarla yapılan yeni orman yetiştirme çalışmalarıyla orman yangınlarına karşı yeterince duyarlı orman yapıların oluşturulmadığı; yeni yetiştirilen ormanlarda yanıcı madde birikimini azaltıcı işlemlerinin gerektiğince yapılmaması da yangınlar üzerinde etkili olabilmektedir: Sözelimi; Türkiye'de, özellikle 1970'li yıllardan bu yana toplam 4.5 milyon hektar yeni orman yetiştirilmiştir ve bu ormanların çoğu yanıcı madde birikimi yönünden son derece tehlikeli bir döneme girmiştir. Bunların dışında, öteki koşulların veri olduğu tabakalı, tek türlü ormanlarda da yangın olasılığı artmaktadır.

Topluca deęerlendirildięinde; OGM'nin verilerine gore, Turkiye'de "orman" sayılan alanların % 58'ini oluřturan 12 milyon hektar alanda, aęırlıkla yapısal ozellikleri nedeniyle, orman yangınları yonunden "birinci derecede riskli" olan ormanlar bulunmaktadır (OGM).

v) Ormancılık alıřmaları:

Ormancılık alıřmalarının nitelięi, yoęunluęu ve zamanlaması da orman yangınlarının ıkması ve/veya ıkarılması iin uygun ortamlar yaratabilmektedir: Sozgelimi;

- ✓ orman yetiřtirme alıřmaları sırasında tek turden, ozellikle de kızılamdan yararlanılması,
- ✓ gerekli konumda ve sıklıkta yangın guvenlik yol ve řeritlerinin bırakılmaması ve bakımlarının yeterince yapılmaması,
- ✓ ruzgar perdelerinin oluřturulmaması,
- ✓ hasat alıřmaları sırasında da kesim artıklarının ormanda bırakılması,
- ✓ ekolojik onem tařımayan kurumuř aęaların ormandan ıkarılmaması,
- ✓ ormandaki aęaların sıklık ve tabakalılık durumunun yangın olasılıęını en aza indirebilecek biimde duzenlenmemesi,
- ✓ aęaların dallanma eęilimlerini azaltabilecek iřlemlerin yapılmaması,
- ✓ gerekli durumlarda yeterince budama yapılmaması

orman ekosistemlerinde yangın ıkma olasılıęını artırmakta, řiddetlenmesi ve yayılmasını kolaylařtırmaktadır.

Gorlduęu gibi; orman yangınları, eřitli etmenlerin ortak bir sonucu olarak ıkmakta, řiddetlenmekte ve yaygınlařmaktadır. Bu nedenle yorelerin, bolgelerin, lkelerin ve aynı yore, bolge ve lkede de donemleri ıkan yangın sayısı, řiddeti, yanan alan geniřlięi vb yonlerden karřılařtırılması anlamlı olmamaktadır. Bařka bir sozleyiřle; orman yangınlarının sayısı, řiddeti ve yayılma hızları vb ozellikleri, ancak aynı ya da benzer iklim kořullarının, arazi ve orman yapılarının, ekonomik, toplumsal ve kultrel deęiřme ve geliřmelerin olduęu durumlarda karřılařtırılabilir ki, bu da kolaylıkla saęlanabilecek bir kořul deęildir. Bařka bir sozleyiřle, yangın ıkma olasılıęı zerinde etki eden etmenlerde kokl deęiřiklikler gerekleřmedięinde, Turkiye'de bundan sonra da her yıl orman yangını ıkabilecektir.

İKİNCİ BÖLÜM TÜRKİYE'DE ORMAN YANGINLARIYLA "MÜCADELE" ve ORMAN YANGINLAR

1. Türkiye'de Orman Yangınlarıyla "Mücadele"

Orman yangınlarının önlenmesi ve söndürülmesi amacıyla Türkiye'de de özel hukuksal ve kurumsal düzenlemeler yapılmış, çeşitli tesisler kurulmuş, araç ve gereçler edinilmiştir.

1.1. Hukuksal ve Kurumsal Yapı

Bilindiği gibi Türkiye'de ormanların tümüne yakın bir kısmı devlet mülkiyetindedir ve tüm ormanların gözetimi, devlet ormanlarının da işletilmesi, genişletilmesi, iyileştirilmesi ve korunması da devletin yükümlüğüdür. Öte yandan, Anayasa gereği devlet, orman yangınlarını önleme ve söndürme çalışmalarını çeşitli yasal ve kurumsal düzenlemeler aracılığıyla yerine getirme çabası içindedir. Örneğin Anayasa'nın 169. maddesinde; "*Yanan ormanların yerinde yeni orman yetiştirilir, bu yerlerde başka çit tarım ve hayvancılık yapılamaz*" ve "*Ormanları yakmak, ormanı yok etmek veya daraltmak amacıyla işlenen suçlar genel ve özel af kapsamına alınamaz*"; yaptırımlarına yer verilmiştir. 6831 sayılı yasanın 68-110. maddeleri ise tümüyle orman yangınlarının önlenmesi ve söndürülmesi çalışmalarına ayrılmıştır. Ayrıca 4846 sayılı Çevre ve Orman Bakanlığı Teşkilat ve Görevleri Hakkında Kanun'da, Orman Genel Müdürlüğü'nün 3234 sayılı kuruluş yasası ile Devlet Orman İşletmesi ve Döner Sermayesi Yönetmeliği'nde bu doğrultuda yaptırımlara yer verilmiştir. Dolayısıyla, ülkemizde orman yangınlarının önlenmesi ve söndürülmesi ile ilgili çalışmalar, ağırlıklı devlet tarafından geliştirilmekte ve yaşama geçirilmeye çalışılmaktadır. Devletin, bu alanda genel müdürlük (OGM) ya da şimdilerde olduğu gibi tek ya da birleşik bakanlıklar (Orman, Tarım ve Orman, Çevre ve Orman) ve bu bakanlıklara bağlı genel müdürlükler olarak örgütlendiği de bilinmektedir.

Söz konusu yaptırımların yaşama geçirilmesi için çeşitli kurumsal düzenlemeler yapılmıştır. OGM'nin merkez örgütlenmesindeki "Orman Koruma ve Yangınla Mücadele Dairesi Başkanlığı", taşra örgütlenmesinde de orman bölge müdürlüklerindeki koruma şube müdürlükleri, bu düzenlemelerin başında gelmektedir. Ancak, Türkiye'de orman yangınlarının önlenmesi ve söndürülmesine yönelik çalışmalar temelde OGM'nin taşradaki uygulama birimleri olan devlet orman işletmeleri ile orman işletme şeflikleri tarafından yürütülmektedir. Bu çalışmalar, OGM'nin anılan daire başkanlığı tarafından hazırlanan "**Orman Yangınlarının**

Önlenmesi ve Söndürülmesinde Uygulama Esasları" adlı 285 sayılı genelge ve 6831 sayılı Yasa'nın 69. maddesi uyarınca düzenlenmiş olan "**Orman Yangınlarının Önlenmesi ve Söndürülmesinde Görevlilerin Görecekları İşler Hakkında Yönetmelik**" çerçevesinde yürütölmeye çalışılmaktadır.

Türkiye'de orman yangını önleme ve söndürme çalışmalarının gerektirdiđi kaynaklar, 2000 yılına deđin, devlet orman işletmelerinin tümüne yakın kısmı orman ürünlerinin satış gelirleriyle oluşturulan "döner sermaye bütçesinden" karşılanmıştır. Zaman zaman kaynak sıkıntısına yol açan bu uygulama, 2000 yılında, 6831 sayılı Orman Kanunu'nun 75. maddesi, 4569 sayılı yasayla yeniden düzenlenerek deđiştirilmiştir. Bu deđişlikle; "*Orman yangınlarını önleme ve orman yangınlarıyla mücadele harcamaları için Orman Genel Müdürlüğü katma bütçesine yeterli miktarda ödenek...*" konması ve devlet orman işletmelerinin kurumlar vergisi yükümlölüğünün hafifletilmesi sağlanmıştır. Böylece, kuruluşun, orman yangını önleme ve söndürme çalışmaları için kullanabileceđi parasal kaynaklar da artırılmıştır. Ek olarak, aynı yasanın 71. maddesi, 2004 yılında çıkarılan 5192 sayılı yasayla deđiştirilerek OGM'nin orman yangını çalışmalarına katılan kamu görevlileri "fazla çalışma ücreti" ödenmesi, yangınlarda ölenlerin mirasçılara ve sakat kalanlara yapılacak ödemelerin artırılması sağlanmıştır.

1.2. Orman Genel Müdürlüğü'ne Göre Yapılması Öngörölen Çalışmalar

a) Yangın Önleme Çalışmaları

OGM'nin orman yangınların önlemesi amacıyla yapılması gerekli gördüğü çalışmalar, 285 sayılı genelgede ayrıntılı olarak açıklanmıştır. Bu genelgede belirtildiđine göre çalışmaların dört boyutlu olarak yürütölmesi öngörülmektedir:

i) Halkın eđitilmesi sağlanacaktır. Bu kapsamda;

- ✓ okul, cami, köy ve kıřlalarda orman işletme şefleri ve müdürleri tarafından orman yangınları ile ilgili eđitim verecek,
- ✓ broşürler dağıtılacak; gazete ve dergilerde yazılar yayımlanacak,
- ✓ radyo ve TV programları düzenlenecek; olanaklı olduđu durumlarda orman radyo ve televizyon istasyonları kurulacak,
- ✓ orman ve orman yangını konusunda yarışmalar (şiiir, resim, fotoğraf, kompozisyon senaryo vb) düzenlenecek,
- ✓ orman içinden veya kenarından geçen karayolu, köy yolu ve orman yolu kenarlarına, piknik alanlarına yangın uyarı levhaları ve sözleri konulacak;

- ✓ ilçe ve beldelerde ilçenin pazarı olan günlerde anıl yakılmaması için yangın uyarı duyuruları yapılacak,
- ✓ kritik günlerde orman içi ve kenarı köylere caydırıcı, uyarıcı el afişleri dağıtılacak;
- ✓ karayolları ve trafik ekiplerince orman içi ve kenarı yollarda yanan sigara atılmaması için uyarılar yapılacak,
- ✓ toplumda saygın olduğu düşünülen kişilerle radyo ve televizyon programları yapılacak ve
- ✓ çıkan yangını haber vermek üzere ormancılık örgütünün telefon numaraları kaymakamlık, karakol ve muhtarlıklara bildirilecektir.

ii) Halk-orman ilişkilerinin iyileştirilmesine yönelik çalışmalar yapılacaktır. Bu kapsamda;

- ✓ ormanların içi ve kenarında bulunan vatandaşlar ormancılık çalışmalarında öncelikle işlendirilecek,
- ✓ orman içi ve kenarında bulunan vatandaşların orman ürünü gereksinmesi zamanında karşılanacak,
- ✓ vatandaşlara her konuda hakça ve saygılı davranılacak,
- ✓ vatandaşın orman ile ilişkili mülkiyet konusundaki anlaşmazlıklar kısa sürede çözümlenecek,
- ✓ orman kadaströ çalışmaları kısa sürede sonuçlandırılacak.

iii) Yangınların önlenmesine yönelik "*ulusal bir politika oluşturmak ve politikanın uzun vadede değiştirilmemesi konusunda toplumla uzlaşmak suretiyle yangınla ilgili önlemlerin devamlılığını*" sağlamak amacıyla "Milli Orman Yangını Koruma Programı" uygulanacaktır.

iv) Kamu kuruluşları arasında etken bir işbölümüne dayalı dayanışma ve işbirliğini gerçekleştirmek amacıyla "Orman Yangınları ile Mücadele Komisyonu" oluşturulacak ve her yılın mart ayına değin toplanması sağlanacaktır.

Öte yandan Çevre ve Orman Bakanlığı'na bağlı bir kuruluş olarak etkinlikte bulunan Orman ve Köy İlişkileri Genel Müdürlüğü'nün de (ORKÖY), "*ormanların korunması, geliştirilmesi ve genişletilmesini gerçekleştirmek; orman içi ve bitişiğindeki köylülerin sosyal ve ekonomik gelişmelerini sağlamak...*" yoluyla yangınların toplumsal temellerini ortadan kaldırma çabası içinde olduğu söylenebilir.

Yangınların önlenmesine yönelik etkinlikler bağlamında kimi yasal düzenlemelerden söz edilebilir: Daha önce de değinildiği gibi 6831 sayılı yasada orman yangınlarıyla ilgili çeşitli yaptırımlar bulunmaktadır. Bu yaptırımlardan yalnızca 74 ve 76. maddelerinde sayılanlar yangınları önlemeye yönelik olarak düzenlenmiştir: 74. maddeye göre; "*Orman İdaresinin göstereceği lüzum üzerine mahallerinin en büyük mülkiye amirleri kuraklık veya yangın olup da henüz sirayet ihtimalleri tamamen bertaraf edilmemiş olmak gibi fevkalade zamanlarda muayyen bir müddet için ormanlara girmeyi men ve oralardaki her türlü işlerin tadilini emredebilir.*" 76. maddeye göre ise ;"*Orman içindeki yollarda Orman İdaresince belli edilmiş konak yerlerinden gayri yerlerde geceleme ve konak yerlerinde yaylak, kışlak ve otlaklarda Orman İdaresince hazırlanmış ocak yerlerinden gayri yerlerde ateş yakmak yasaktır.*" Yasada ayrıca, savsaklama ve kastı caydırıcı işlev görebilecek maddelere de yer verilmiştir. Ek olarak 6831 sayılı yasanın 76, 83, 105 ve 110; Türk Ceza Yasası'nın ise 370. maddeleri çeşitli yıllarda değiştirilerek yangın çıkarabilecek tutum ve davranışları caydırıcı yaptırımlar güçlendirilmiştir.

Ek olarak, üniversitelerin orman fakülteleri ile OGM'nin ormancılık ilgili birimlerinde yapılan araştırma çalışmaları ile OGM'nin Eğitim ile Orman Koruma ve Yangınla Mücadele Dairesi Başkanlıkları tarafından gerçekleştirilen eğitim çalışmalarının da yangınları önleme çalışmalarının başarı düzeyinin yükselmesine çeşitli düzeylerde katkıda bulunduğu söylenebilir.

OGM, ORKÖY ile Ağaçlandırma ve Erozyon Kontrolü Genel Müdürlükleri merkez ve taşradaki birimleri aracılığıyla, genel olarak bu gerekler ve düzenlemeler doğrultusunda çeşitli çalışmalar yapmaktadır. Ancak bu çalışmaların hangi bölgelerde ne denli gerçekleştirilebildiğine ilişkin herhangi bir veri bulunmamaktadır. Dolayısıyla da yangınların önlenmesi yönünden ne denli etken olduklarını da doğrudan sorgulayabilmek olanaksızdır. Ancak, tüm bu çalışmaların başarı düzeyi, doğrudan ve dolaylı sonucu sayılabilecek bir gösterge aracılığıyla sorgulanabilir.

b) Yangın Söndürme Çalışmaları

Orman yangınlarının önlenmesi ve söndürülmesine yönelik çalışmalar, çeşitli teknik araç ve gereçlerden, özel kurumsal düzenlemelerden yararlanması gerekmektedir. Türkiye'de bu amaçla çok sayıda tesis yapılmış, araç ve gereç edinilmiş, kurul vb oluşumlar örgütlenmiştir. Yangın güvenlik yolları, yangın güvenlik şeritleri, yangın gözetleme kuleleri, haberleşme araç ve gereçleri, yangın söndürme ekipleri (ilk müdahale, hazır kuvvet, seyyar, arasöz, helikopter), özel ekipler ve acil müdahale timleri, yangın söndürme araç ve gereçleri, mükellefler, jandarma birimleri, orman işletme müdürlükleri yangın eylem planları, illerde ve ilçelerde oluşturulan yangınla mücadele komisyonları, bu bağlamda sayılabilecek alt yapı olanaklarının başlıcalarıdır.

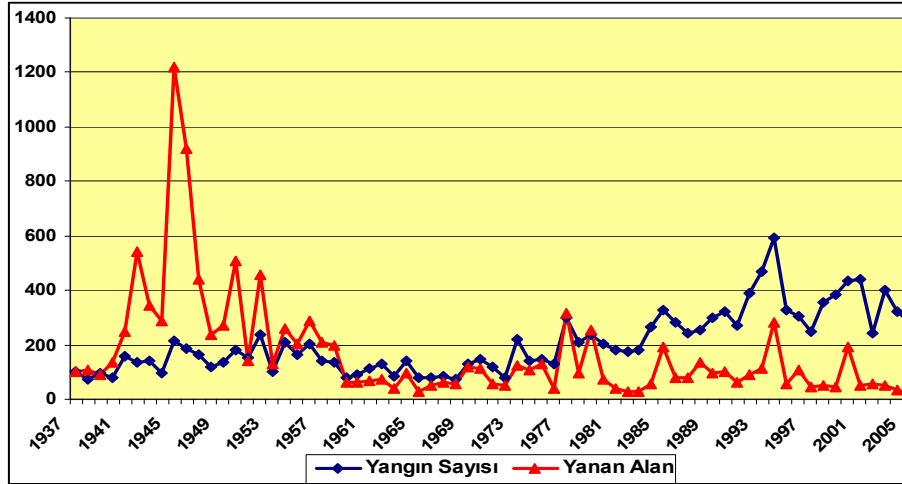
Çevre ve Orman Bakanlığı tarafından Eylül 2006'da yapılan açıklamalara göre, orman yangını söndürme çalışmalarında 17 kiralık helikopter, 6 OGM İdari Helikopteri, 4 C-130 uçağı, 5 THK uçağı, 645 arasöz, 144 su tankı, 137 dozer, 38 loder, 126 greyder, 366 araç, 99 treyler kullanılmakta; 1502'si gözetlemede, 879'u haberleşmede ve 8 236'sı da söndürmede işlendirilen toplam 10 617 yangın işçisi işlendirilmektedir.

Görüldüğü gibi Türkiye'de, orman yangınlarının önlenmesi ve söndürülmesi çalışmaları için çok boyutlu bir teknik ve teknolojik alt yapı oluşturulmuştur. Ne var ki, bu alt yapının, Türkiye'deki ormanların ve orman yangınlarının yapısal özellikleri ile ekonomik, toplumsal ve kültürel koşullar yönünden nitelik ve nicelik olarak ne denli yeterli olduğu ve ne denli etkinli kullanıldığı bilinmemektedir. Yangın sayıları ve yanan orman genişliklerindeki değişkenlik, bu konuda olumlu bir değerlendirme yapılabilmesini güçleştirmektedir.

2. Türkiye'de Orman Yangınları

OGM'nin verilerine göre, Türkiye'de, 1937-2005 döneminde toplam 76 bin orman yangının çıktığı ve bu yangınlarla 16 milyon dönüm ormanın yandığı saptanabilmiş ve kayda geçirilebilmiştir (Ek 1). Yangın sayılarının ve yanan orman alanı genişliklerinin yıllara göre değişimi Grafik 1'de verilmiştir:

Grafik 1: Türkiye'de 1937-2005 Döneminde Çıkan Orman Yangını Sayıları ve Yanan Orman Alanı Genişliklerindeki Değişmeler (1937=100)

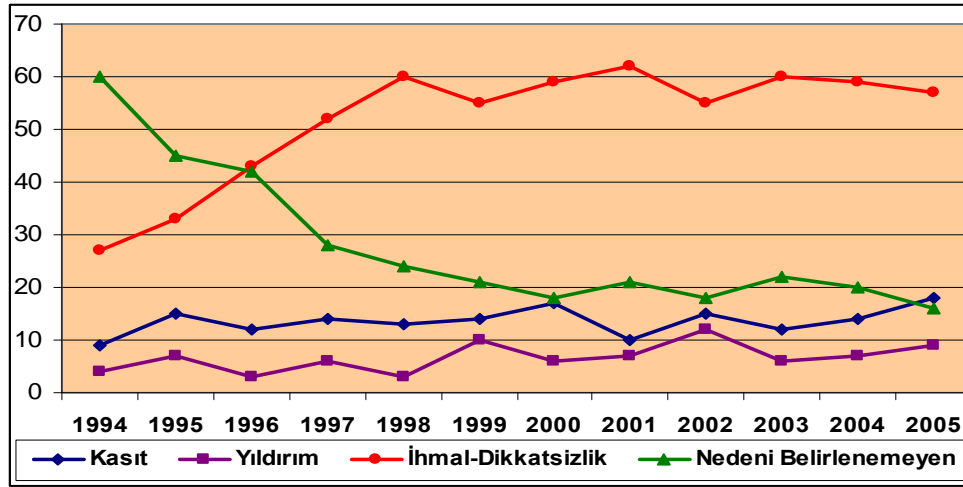


Grafik 1'de de açıklıkla görüldüğü gibi, Türkiye'de, orman yangını sayısı artma eğilimi gösterirken, özellikle 1970'li yıllardan başlayarak yıldan yıla önemli değişkenlik gösteren yanan orman genişliğinde belirli bir eğilim görülmemektedir. Bu,

gerçekte, çok boyutlu olarak sorgulanması gereken bir durumdur. Böyle bir sorgulama yapılırken; “Türkiye’de; i) orman yangınları neden artma eğilimi içindedir, ii) özellikle 1970’li yıllardan başlayarak, alt yapı olanaklarının giderek gelişmişliğine karşın yanan orman genişliklerindeki söz konusu değişkenlikler neden yaşanmaktadır?” sorularının yanıtlanması, görece olarak daha büyük önem taşımaktadır.

Öte yandan, orman yangınlarının belirlenebilen çıkma nedenlerinin ağırlıkları da yıllara göre değişmektedir. Bu eğilim Grafik 2’de sergilenmiş, sayısal bilgiler ise Ek 2’de verilmiştir:

Grafik 2: Türkiye’de Çıkan Orman Yangınlarının Belirlenebilen Nedenlerin Paylarındaki (%) Değişmeler



Öte yandan, Türkiye’de yangın başına düşen yanan alan genişliğinin son yıllarda 5-6 hektar düzeyine çekilmiş olması, yangın söndürme çalışmalarının etkinliği yönünden "olumlu" sayılabilecek bir gelişmedir. Ancak, bu gelişmeye karşın 1979 yılında Marmaris’te çıkan bir yangında 13260, 1994 yılında Gelibolu’da bir yangında 4 049 hektar, bir hafta içinde 245 yangının çıkan Ağustos 2006’da da bir yangında yaklaşık 400 hektar ormanın yanması önlenememiştir.

3. Orman Yangını Önleme ve Söndürme Çalışmalarında Sorunlar

Orman yangınları, daha önce de değinildiği gibi, ormanların yapısal özellikleri, buldukları yerin arazi, iklim, toplumsal ve kültürel koşullarının çeşitli düzeylerde etkili olabildiği bir sürecin sonucu olarak ortaya çıkmaktadır. Bu nedenle, orman yangınlarını önlemek, açıktır ki, çok boyutlu bir sorundur ve öncelikle de orman

yangınlarına yol açan nedenlerin belirlenmesini ve ortadan kaldırılmasını ya da en aza indirilmesini gerektirmektedir.

3.1. Veritabanı ve Araştırma

Orman yangınlarının çıkma olasılığı, Türkiye'de de çok sayıda etmene bağlı olarak değişmektedir. Bu durum yangın önleme ve söndürme çalışmalarının tasarlanması, planlanması ve yürütülmesi aşamalarında, öncelikle bu etmenlerin ve olası etki düzeylerinin belirlenmesini gerektirmektedir. Ancak, ülkemizde, devlet orman işletmeleri düzeyinde, son yirmi yıldaki yangın sayısı ve yanan alan genişliği verilerine dayandırılmış beşli "*yangına hassasiyet dereceleri sınıflandırması*" dışında bu amaçla yararlanılabilecek veri tabanı bulunmamaktadır. Buna karşılık, "Orman Yangınlarının Önlenmesi ve Söndürülmesinde Uygulama Esasları" adlı 285 sayılı genelgede;

- ✓ "*Orman koruma ve yangınla mücadele konusunda ulusal bir politika oluşturmak ve bu politikanın uzun vadede değiştirilmemesi konusunda toplumla uzlaşmak suretiyle yangın ile ilgili tedbirlerde devamlılık...*" sağlamak amacıyla yapılacak "Milli Orman Yangını Koruma Programı"ndan;
- ✓ İllerde vali, ilçelerde kaymakamların başkanlığında; Milli Eğitim, Bayındırlık, Ulaştırma, Maliye, İçişleri, Adalet, Milli Savunma Bakanlıklarının yerel birimleri ile TEK, PTT, TRT, THY, Meteoroloji İşleri Genel Müdürlüğü ile Diyanet İşleri Başkanlığı temsilcilerinin katılmalarıyla oluşturulan "Orman Yangınları ile Mücadele Komisyonu"nun her yılın mMart ayı sonuna değin toplanmasından;
- ✓ Çevre ve Orman Bakanlığı'nın Bakanlık Bölge Müdürlüğü, Toprak Tahlil Laboratuvarı Müdürlüğü ve Araştırma Müdürlüğü'nün Orman Bölge Müdürlüğü'nün başkanlığında toplanıp araç, gereç ve personel yardımlaşmasının kapsamı ve kurallarının protokollerle belirlenmesinden

söz edilmektedir. Ne var ki, bir anlamda üst yapısal nitelikteki bu düzenlemelerle gerçekçi ve etkili kararların alınabilmesi için gerektiğince ayrıntılı veri tabanının kurulmuş olması ve bu verilerin doğru olarak yorumlanması ve belirli aralıklarla güncellenmesi gerekmektedir. Ancak, OGM, böylesi veri derleme ve yorumlama olanaklarından yoksundur. Dahası, OGM, yangın önleme önlemleri yönünden yaşamsal önemde meteorolojik verilere de gereken ayrıntıda ve zamanlarda sahip olamamaktadır: OGM, meteorolojik bilgi gereksinmesini başka bir kuruluşun derleyegeldiği veriler arasında çıkarabilmekte, ancak, bu verileri değerlendirebilecek nitelikte personelden yoksun bulunmaktadır.

Öte yandan, ülkemizde orman yangınlarının nedenleriyle ilgili istatistiksel bilgiler "yıldırım", "kasıt", "ihmal-dikkatsizlik", "kaza" ve "nedeni belli olmayan" başlıkları

altında derlenmektedir. Ancak, nedeni belirlenebilen yangınların toplam içindeki payı yalnızca %48'dir. Ayrıca, nedeni "kasıt" ya da "ihmal" olarak belirlenebilen yangınların da neden "kasıtle" çıkarıldığını ve/veya ne türden bir "ihmal" sonucu çıkışının belirlenmesine yönelik hiçbir toplumsal, kültürel ve ruhbilimsel bir araştırma bulunmamaktadır. 285 sayılı genelgeye göre yangının söndürülmesinden ve/veya sönmesinden sonra düzenlenmesi gereken "Yangın Sicil Fişi"nde kasıtle çıkarılan bir yangının neden kasıtle yakılmak istendiğine ilişkin ayrıntılı bilgilerin derlenmesini sağlayacak sorulara yer verilmemiştir. Buna karşılık, anılan belgede "ihmal-dikkatsizlik" nedenlerinin anız, sigara, çoban ateşi, piknik; "kaza" nedenlerinin ise elektrik hattı, tren, motor kıvılcımı, taşıt kazası vb biçimlerde açıklanması istenmekte, "kasıt" nedeninin sorgulanması ise, büyük bir olasılıkla, yargıya bırakılmaktadır. Ancak, yargılama sonucunda "kasıt" nedeni açıklık kazandığında bu bilgi anılan belgeye işlenmemektedir. 285 sayılı genelge gereği derlenecek bilgilerle ilgili "Yangın Çıkış Haberi", "Yangının Gelişmesi Haberi" ve "Yangının Sönüş Haberi" bilgi formları aracılığıyla son derece ayrıntılı bilgiler derlenmektedir. Ancak, bu bilgilerin "neden-sonuç" ilişkisi içinde irdelenerek alınan önlemlerin başarısını artıracak önerilerin geliştirilmesi tümüyle rastlantısaldır: OGM'nin, bu doğrultuda çalışmalar yapmak üzere özel olarak gerekli araç-gereç ve personelle donatılmış birimleri bulunmamaktadır.

Devlet orman işletmelerinde işletme şeflikleri ile orman serileri, bölme ve bölmecikleri düzeyinde yangın çıkma olasılığı çeşitli nedenlerle yüksek olan alanlar belirlenip haritalandırılmamıştır. Ayrıca, yine aynı düzeylerde olası yangın nedeni haritaları da bulunmamaktadır. Dolayısıyla önleme çalışmaları devlet orman işletmesinin ve/veya orman işletme şefliğinin tüm alanı ve olası tüm nedenleri aynı ya da öznel olarak belirlenmiş ağırlıklarla hedef almasıyla yürütülmesi kaçınılmaz olmaktadır. Bu, kısıtlı kaynakların alana en uygun biçimde dağıtılmasını, yangınlara yol açıcı birincil nedenlere yoğunlaştırılmasını olanaksızlaştırmaktadır.

Daha önce de değinildiği gibi Türkiye'de yangınlara karşı duyarlılık sıralaması devlet orman işletmeleri düzeyinde yapılmaktadır. Yalnızca son yirmi yılın yıllık ortalaması olarak yangın sayısı ve yanan alan genişliği verileriyle yapılan bu sınıflandırmada temel alınan değişken yangın sayısıdır. Kimi işletme müdürlüklerinde bir işletme şefliği, kimi zaman da bir işletme şefliğinin bir ya da birkaç yeri yangın yönünden görece olarak daha fazla duyarlı olabilir. Böylesi durumlarda 285 sayılı genelgeye göre *"orman yangınları ile ilgili önlemlerin işletme müdürlüğünün veya işletme şefliğinin tamamı için değil, yangına hassas olan işletme şefliği veya işletme şefliğinin yangına hassas olan mevki için alınacaktır"* Ne var ki, bu türden "özel" konumda işletme şeflikleri ve/veya yöreler nesnel ölçütlerle belirlenmemiştir. Öte yandan, orman işletmeleri düzeyinde yapılan sınıflandırmaların yeterince anlamlı olmadığına ilişkin saptamalar da bulunmaktadır. Örneğin Balıkesir Orman Bölge Müdürlüğü'nde 1982-

1992 dönemindeki yangın gerçekleştirmelerinden hareketle yapılan bir araştırmanın bulgularına göre; 11 yıllık değerlendirme sonuçları (çıkan yangın adedi, yanan alan genişliği, yangın başına düşen alan genişliği), o zamanlar geçerli olan yangına duyarlılık sınıflamasıyla uyumlu değildir (Balıkesir 1994). Araştırma sonunda yangın başına düşen yanan alan genişliğinin duyarlılık sınıflandırmasında dikkate alınması ve sınıflandırmanın orman işletme şeflikleri düzeyinde yapılması önerileri de getirilmektedir.

Bilindiği gibi ülkemizde henüz "yangın tehlike oranı" ya da "yangın çıkma oranı" tekniğinden yararlanılmamaktadır. Yangınların çıkma olasılığının oransal olarak önceden kestirilmesine olanak veren bu teknikte, belirli bir yöre için hava sıcaklığı, havanın bağıl nemi, toprak nemi, rüzgar hızı, son yağın yağmurun ne kadar zaman önce ve ne miktarda yağdığı vb etmenlerin bağımsız değişken olarak kullanılarak kestirim denklemleri hesaplanmakta; daha sonra da, belirli zaman aralıklarıyla söz konusu bağımsız değişkenlere ilişkin değerler konularak yangın çıkma olasılığı hesaplanabilmektedir (Özkahraman 1983). Kanada'da "Wright Çizelgeleri" adıyla 1930'lı yıllardan bu yana kullanılan bu oranların kullanılmasını olanaksızlaştıran nedenlerin başında araştırma ve ölçümlere dayalı verilerin yeterli olmaması gelmektedir.

Herhangi bir nedenle çıkan orman yangınının davranış eğilimleri de, büyük ölçüde yörenin yeryüzü biçimi, bitki örtüsünün, özellikle de ormanların yapısal özellikleri, iklim, yanıcı madde niteliği ve niceliği ile halkla ilişkilerin içeriği vb etmenlere bağlı olarak değişmektedir. Bu etmenler yönünden benzer yörelerde çıkacak yangınların benzer davranışı göstermesi beklenir. Dolayısıyla da, söndürme çalışmalarının da benzer ilke ve stratejilerle yürütülmesi gerekir. Ancak, bu gerek, öncelikle, söz konusu etmenlerin yangın davranışları üzerindeki etkilerinin yöresel düzeyde saptanmış olmasını zorunlu kılar. Ne var ki, Türkiye ormancılığında bu amaçla yapılmış araştırma bulunmamaktadır. Bu nedenle de, en iyi durumda, yangınların davranış biçimleri üzerinde etkili olan etmenlerin genel olarak göz önünde bulundurulmasıyla yetinilmektedir.

Öte yandan; "yangın söndürme planında", "orman" sayılan alanların yanıcı madde yoğunluğu ve yayılımı, süreklilik durumu; halkın yöre ormanlarından yararlanma biçimi, yoğunluğu, zamanlaması ve sürekliliği; yükümlü halkın mevsimlik işgücü kullanım gelenekleri ve zamanlaması vb konularda ayrıntılı veri bulunmamaktadır. Ek olarak; yangınların söndürülmesinden sonra, söndürme çalışmalarının eleştirel bir değerlendirmeye tutulması, başka bir söyleyişle; yaşanan yangın söndürme deneyimlerinin birer örnek olay olarak alınıp irdelenmesi yaygın bir geleneğe dönüştürülememiştir. Bu durum, söndürme çalışmalarının başarısı yönünden yaşamsal öneme sahip olan görgü ve deneyimlerin çalışanlar arasında paylaşılmasını ve

biriktirebilmesini olanaksızlaştırmaktadır. Gerçekte, yangınların çıkışı, gelişmesi ve söndürülmesi ile ilgili bilgi formları, ilişkin olduğu yangının bir örnek olay olarak değerlendirilmesini sağlayabilecek içerikten yoksundur. Sözelimi, yangının çıkışı, gelişmesi ve söndürülmesi aşamalarıyla ilgili bilgi formlarıyla iklim koşullarına ilişkin bilgi derlenmemektedir. Bu bilgilere "yangın sicil fişi" doldurulurken yer verilmekte; dolayısıyla da yangının davranış değişikliğinin nedenleri ve uygulanan söndürme tekniklerinin etkenliği ile bilgilerin üretilmesi güçleşmektedir. Sayılan yoksunluklar, yangın söndürme çalışmalarının başarı düzeyini büyük ölçüde rastlantılara bırakmaktadır. Aynı orman bölge müdürlüğünde, dahası aynı devlet orman işletmesinde yangın başına düşen yanan alan genişliğinin yıllara göre büyük değişkenlik göstermesi, bir bakıma, bu rastlantısallığın göstergesi olarak değerlendirilebilir.

3.2. Ormanlık Örgütlenmesi ve Yönetimi

“Devlet ormanı” sayılan alanları devlet adına yönetmek, bu kapsamda da korumak, işletmek, iyileştirmek ve kimi durumlarda da de genişletmekle yükümlü OGM'nin örgüt yapısı, yönetsel süreçleri ve gelenekleri, orman yangınlarının önlenmesine ve söndürülmesine yönelik çalışmaların başarı düzeyi üzerinde etkili olabilmektedir. Merkezde daire başkanlıkları ve bağlı şube müdürlükleri düzeyinde yapılanan OGM, taşrada orman bölge müdürlükleri, orman işletme müdürlükleri, orman işletme şeflikleri düzeyinde örgütlenmiştir. Ancak, bu birimlerin yanı sıra merkezdeki Orman Koruma ve Yangınla Mücadele Dairesi Başkanlığı ile taşra örgütlenmesindeki koruma şube müdürlükleri ormanlara zarar veren başka oluşum ve süreçlerin yanı sıra yangınların önlenmesine ve söndürülmesine yönelik etkinliklerde bulunmaktadır. Ayrıca, taşradaki birimlerin sorumlu oldukları alanların genişlikleri yangın önleme ve söndürme çalışmalarının güçleştirebilecek denli geniştir ve bu alanların genişliklerinin belirlenmesi sırasında orman yangını çıkma olasılığı gerektiğince göz önünde bulundurulmamaktadır. Bu gerçek Çizelge 1’de açıklıkla görülmektedir:

Çizelge 1: Yıllık Ortalama Orman Yangını Sayıları ve Orman Alanı Genişlikleri

Orman Bölge Müdürlükleri	Ortalama Yangını Sayıları (1994-2005)	Orman Alanı Genişlikleri (Bin Hektar)		
		Orman Bölge Müdürlükleri	Orman İşletme Müdürlükleri	Orman İşletme Şeflikleri
Muğla	263	1 146	95	15
İzmir	200	994	142	19
Antalya	179	1 115	86	16
İstanbul	112	560	70	11

Adana	102	902	90	17
Balıkesir	100	678	97	15
Türkiye Ortalaması	1 994	785	98	16
En Küçük	6	323 (Sinop)	48 (Giresun)	7.6 (Bolu)
En Büyük	263	2 177 (Elazığ)	363 (Elazığ)	49 (Elazığ)

Çizelge 1’de görüldüğü gibi, OGM’nin en fazla orman yangını çıkan taşra birimlerinin yönetiminden sorumlu oldukları orman genişlikleri, çok daha az yangın çıkan birimlerinkinden daha geniştir.

Yönetici ve teknik personel işlendirme düzeninin olağan işleyişi içinde yörenin yangın yönünden önem taşıyan koşullarını gerektiğince tanıyan, yangın önleme çalışmalarında deneyimli personelin yangına duyarlı yörelerde işlendirilmesi tümüyle rastlantısaldır. Ayrıca, bu amaçla kullanılabilir parasal kaynak, araç-gereç ve personel varlığı da zaman zaman kısıtlanabilmektedir. Öyle ki, TMMOB Orman Mühendisleri Odası’nın 1994 yılında Gelibolu’da çıkan yangınla ilgili yazanağında şu savlara yer verilmiştir (OMO 1994):

- ✓ Çanakkale'deki işletme şefliklerinde yangından önce harcayabilecekleri benzin miktarı aylık 300 litre olarak sınırlandırılmıştır. Günde ortalama 40 litre benzin tüketen taşıtlar ile işletme şefleri ayda yalnızca 8-10 gün arazisini gezebilecek: üretim, silvikültür, inşaat, koruma gibi işlemlerinin yanında yangınları önleme ile ilgili önlemlerin denetlenmesine hiç zaman ayıramayacaktır.
- ✓ İşletme şefliklerinin PTT'ye bağlı otomatik telefonları iptal edilmiş; vatandaşın şeflikle doğrudan ilişkisi kesilmiş; yangın uyarıları yalnızca gözetleme kulelerine bırakılmıştır.
- ✓ Tasarruf önlemleri nedeniyle sahadaki yangın emniyet yollarının temizliği yapılmamıştır.

Öte yandan TMMOB Orman Mühendisleri Odası tarafından 1992 yılında yapılan bir soruşturmanın bulgularına göre orman yangınları yönünden öncelikleri orman işletmelerinde işlendirilen teknik personelin % 24.8'i bir, % 54.5'i iki ve % 67'si de üç yıldan kısa bir süre içinde görev yerini değiştirmektedir. Yine bu araştırmanın bulgularına göre yangınlar yönünden duyarlı işletmelerdeki teknik personelin;

- ✓ % 24'ü 3-4 yıllık meslek deneyimine sahip;
- ✓ % 11'i kendisini orman yangınları konusunda "uzman" saymaktadır;

- ✓ % 29'u OGM'yi orman yangınlarını önleme ve söndürme çalışmalarında yeterli buluyor (OMO 1992)

Ek olarak; "Orman Yangınlarının Önlenmesi ve Söndürülmesinde Görevlilerin Görecekları İşler Hakkında Yönetmelik"ın 32. maddesinin geređi olarak il ve ilçelerde oluşturulan "Orman Yangınları ile Mücadele Komisyonu"nda görevlendirilen temsilcilerin yangın önleme çalışmalarını tasarlama, planlama ve izleme konularında yeterince deneyimli ve birikimli olmaları da rastlantısal bir durumdur. Ayrıca, vali ya da kaymakamın buyruđu olarak ilgili kuruluş ve muhtarlıklara gönderilen Komisyon kararlarının içeriđi ve yaptırım gücü de belirsizdir

Öte yandan, 6831 sayılı yasanın 75. maddesine göre; "*Orman İdaresi... yangın tehlikesinin fazla olduđu mntikalarda yangın mevsimine münhasır olmak üzere lüzum gördüđu yerlerde ve yeter miktarda yangın söndürme alet ve malzemesini havi, motorlu vasıtalarla teçhiz ve takviye edilmiş yangın ekipleri bulundurur.*" OGM'nin yangınları söndürme çalışmaları amacıyla gerçekleştirdiđi örgütlenmenin bu düzeyde kalması, çalışmaların başarı düzeyinin yükseltilmesini kısıtlamaktadır. Bu bağlamda ele alınabilecek yetersizliklerin başlıcaları şöylece sıralanabilir:

- ✓ Yangın söndürme çalışmalarının başarı düzeyini yükseltmeye yönelik araştırmalar yapabilecek birimler örgütlenmemiştir.
- ✓ Yangın önleme ve söndürme çalışmaları devlet orman işletmelerinin tümünde de, öteki ormancılık çalışmalarından birisi olarak algılanmakta ve böyle de yürütölmektedir: "İlk müdahale" ve "hazır kuvvet" ekipleri dışında, özel olarak örgütlenmiş herhangi bir "yangın yönetim" birimi yoktur.
- ✓ Özel olarak örgütlenmiş "yangın yönetim" birimlerinin bulunmamasının yanı sıra, işletmelerde, özel olarak yangın söndürme çalışmalarını yönetmekle görevli bir teknik personel de işlendirilmemektedir: Tümöyle bir rastlantı sonucu devlet orman işletmesine atanmış her işletme müdürü ya da müdür yardımcısı yahut işletme şefinin yangın söndürme çalışmalarını da gereken başarıyla yürütebileceđi yaklaşımı egemendir.
- ✓ 285 sayılı genelgede açıklanan yangın söndürme çalışmalarının yönetsel düzenlerine ilişkin kurallar gerektiđince yaşama geçirilememekte; yangın yerinde de ormancılık ve/veya ormancılık dışı yönetsel sıradüzen etkili olmaktadır. Sözelimi, "yangın söndürme planı"nın içeriđi işletme personeli ile asker ve sivil yükömlölere getirdiđi yetki ve sorumluluklar gerektiđince açıklanmamaktadır.

- ✓ Hem yangın söndürme çalışmalarına katılmakla yükümlü köylüler hem de askeri birlikler düzenli olarak yangın söndürme eğitimine tutulmamaktadır. Öyle ki, "ilk müdahale" ve "hazır kuvvet" ekiplerinde işlendirilenlerin çoğunluğu gerektiğinde eğitilmemekte; varlıklarından, hemen hemen yalnızca niteliksiz işgücü olarak yararlanılmaktadır. Kaldı ki, bu ekipler "yangın mevsimleri" dışında işlendirilmediklerinden bu mevsimler dışında çıkan yangınların söndürülmesi hemen hemen tümüyle rastlantılara kalmaktadır. Oysa Balıkesir Orman Bölge Müdürlüğü'nde yapılan araştırmada şu saptamaya yer verilmiştir: Yangın mevsimi içinde ve dışında çıkan yangınlarda yan başına düşen alan genişliği birbirine son derece yakındır. Bu durum; yangın mevsimi dışında gözetleme yapılmaması, yangın söndürme işçilerinin bulunmaması vb nedenlerle açıklanabilir.
- ✓ Öte yandan, yöre halkı tarafından bir iş olanağı görüldüğünden, işletmeler bu ekiplerde görevlendirilecekleri seçerken özgür olamamakta; işçi alımında çoğunlukla yerel baskılar belirleyici olmakta; bu yolla işe alınanların işe ve gerekli yerlerde işlendirilmelerinin de sözgelimi "yangın söndürme planı"nın gereklerine uygunluğu da rastlantısal olmaktadır.
- ✓ Eğitim yetersizliği işletme müdürü, müdür yardımcısı, işletme şefi ve orman muhafaza memurları düzeylerinde de gözlemlenmektedir. Bu nedenle İkinci Bölüm'de 3.2 sayılı başlık altında, teknik personelin bilgi ve deneyim birikimleriyle ilgili saptamalar yangın söndürme çalışmaları yönünden de anlamlıdır.
- ✓ "Yangın söndürme planları"na karşın yangın söndürme çalışmalarına katılan askeri birlikler ve mülki yöneticiler ile yangın amiri" teknik personel arasında yönetsel iletişim gerektiğinde kurulamamakta; çalışmalara ormancılık örgütü dışından katılanlar, çoğunlukla kendi örgütsel geleneklerine uygun olarak davrandıklarından yönetsel kargaşa kaçınılmaz olmakta; iş makineleri verimli kullanılamamaktadır.
- ✓ Yangına duyarlı devlet orman işletmelerinde işlendirilen personelin farklı bir ücretlendirme ya da terfi etme, yer değiştirme uygulamasına tutulmaması da çalışmaların başarı düzeyini düşürücü bir etmendir. Sözgelimi, yangınlar yönünden öncelikli işletmelerde işlendirilen müdür ya da müdür yardımcısı yahut işletme şeflerinin yangın söndürme bilgi ve deneyim birikimine sahip olması, dahası, yörenin yeryüzü biçimi, bitki örtüsü, iklim, orman yapısı, orman halk ilişkileri vb özelliklerini yeterince tanınması tümüyle rastlantısalıdır. Sözgelimi, Gelibolu Tarihi Milli Parkı'nda yanarak ölen Çanakale Orman Bölge Müdürü ile aynı yıl OGM'nin merkez örgütlenmesindeki Orman Koruma ve Yangınla Mücadele Dairesi

Başkanlığı'nın Yangın Şube Müdürü'nün mesleki deneyim birikimleri orman zararlısı böcekler üzerine olması türünden durumlar sıkça görülebilmektedir.

- ✓ Yangınların söndürülmesinden sonra çeşitli düzeylerde hazırlanan yazanakların yönetsel soruşturmalara dönüştürüldüğüne ve bu soruşturmaların sonucuna göre de sorumlu teknik personelin ve/veya ekibin ödüllendirilmesi ve/veya herhangi bir biçimde olumsuzlanmasına ilişkin hemen hemen hiçbir örnek bulunmamaktadır. Bu, teknik personelin gerektiğinde özenli davranmasını sağlamak yönünden eksik bir uygulamadır.

Bu olumsuzlukların, bir bakıma kaçınılmayacak sonuçları OGM'nin, 285 sayılı genelgesinde, "Yangınların Kritiği" başlığı altında açıklıkla dile getirilmektedir. OGM'ye göre;

- ✓ Orman yangınlarına yeterli derecede yetişmiş, yangını iyi bilen yangın amiri görevlendirilmemesi neticesinde yangınlar büyümekte; büyük zararlara sebep olmaktadır.
- ✓ Büyük yangınlarda bir nevi haberleşme anarşisi yaşanmaktadır
- ✓ Yangın yerine gelen iş makinelerinden gereği şekilde yararlanılamamaktadır.
- ✓ Büyüyen yangınların birçoğu ya görülememekten ya da geç görülmekten meydana gelmektedir.
- ✓ Büyük yangınlarda bütün ekipler birden yangına sokulmakta, çıkacak başka bir yangının durumu ve yorulan ekiplerin değiştirilmesi düşünülmemektedir.
- ✓ Ekiplerin hemen tamamında motorlu testere bulunmasına rağmen bunlar yangında etkili şekilde kullanılamamaktadır.
- ✓ Büyük yangınlara malzemesiz gelen askeri birlik ve mükelleflere anında malzeme verilememektedir.
- ✓ Büyük yangınlarda kumanya ve su ikmali genellikle aksamaktadır.
- ✓ Bazı işletme müdürlüklerinde yangın mevsiminde yangına ilk müdahale ekibi kurulmasında, yangın hizmetlerine araç tahsisinde ve yangın nöbeti tutulmasında titiz davranılmamaktadır.

3.3. Ormancılık Uygulamaları

285 sayılı genelgede, ağaçlandırma ve gençleştirme çalışmalarında; *"yangın olasılığı göz önünde bulundurulmadan yapılan projelerden çoğunda alanın çok kısa aralıklarla*

3-5 defa yandıđı ve yapılan masrafların tamamının ziyan olduđu görülmüştür." saptaması yapıldıktan sonra; "Yangın yönünden tehlikeli alanlarda yapılacak ağaçlandırma çalışmalarında yangın tehlikesine karşı gerekli önlem alınacak, tesisin gayesi açıkça belirlenecek, projelerinde gösterilerek uygulanacaktır." uyarısına yer verilmiştir. Gerçekten de; yeni ormanların yetiştirilmesi ve orman ürünleri hasadı çalışmaları da kimi durumlarda orman yangınlarının çıkma olasılıđını, şiddetini ve yayılma hızını artırabilmektedir. Sözelimi, son yıllarda çıkan orman yangınlarıyla yanan alanlar içinde ağaçlandırılmış alanların payı giderek artmıştır: OGM'nin saptamalarına göre yanan toplam orman alanı içinde ağaçlandırma alanlarının payı 1991'de % 21.7, 1992'de 16.7, 1993'de % 23 iken 1994'de % 37.2 olmuştur. Bir başka araştırmanın bulgularına göre; "ağaçlandırma alanlarının kuruluşlarından başlayıp 8-12 yaşlarına ulaşınca kadar oldukça düşük olan yanma riski, kapalılıđın tesisi ve doğal dal budamasının başlamasıyla birlikte hızla artarak, 20-25 yaşlarında yangın bakımından en riskli döneme ulaşır. Bu durumda, meşcere içindeki kuru ince yanıcı yükü 10-20 ton/ha'ya ulaşabilir" (OMO 1994). Türkiye'de yapılan ağaçlandırmaların çok büyük bir kısmı 20-25 yaşlarına ulaşmış durumdadır. TMMOB Orman Mühendisleri Odası tarafından Gelibolu Tarihi Milli Parkı'ndaki büyük yangından sonra hazırlanan yazanakta belirtildiđine göre; "ağaçlandırma alanlarında uygulanan dikim sıklılıđının yüksek olması ve dal budamasının tam alanda yapılmamış olması, alan içindeki kuru yanıcıların hem miktar hem de karışım ve dağılım bakımından şiddetli yanmaya çok elverişli bir ortam hazırlanmasına neden olmuştur"(OMO 1994). Aynı raporda řu saptamaya da yer verilmiştir: "Dal budamasının yapıldığı sınırlı yerlerde de budama artıkları meşcere içinde yanma riskini ve yanma şiddetini artırıcı bir biçim de yığılmışlardır. Bu tür hassas noktalarda dal budaması işlemi genellikle yapılmadıđından gövde üzerinde asılı duran ve üzerlerinde dökülen ibrelerin biriktiđi kuru dallar yüzey yanıcıları ile tepe çatısı arasındaki bağlantıyı sağlayarak yangınların tepe yangınına dönüşme rizkini son derece artırmıştır." Öte yandan, Neyişçi'nin belirttiđine göre kimi yörelerde, örneđin Çanakkale ve Gelibolu Yarımadası'nda olduđu gibi orman yangınlarının tavrı ağırlıklı olarak rüzgar tarafından biçimlenmekte, bu nedenle de, özellikle ağaçlandırma yapılan alanların, oluşturulacak rüzgar perdeleriyle rüzgara karşı korunması yangın önlenbilmesi için zorunlu olabilmektedir (NEYİŞÇİ 1988). Ancak, OMO'nun yazanađında belirtildiđine göre Gelibolu'daki yanan alanlarda bu tür bir uygulamaya rastlanmamıştır. Bu bağlamda son olarak gençleştirme alanlarındaki kültür, gençlik ve sıklık bakımları ile aralama çalışmalarının gerektiđince yapılmaması da sayılabilir.

Öte yandan, orman ürünü hasat çalışmaları sırasında alanda bırakılan kesim artıkları böcek zararlılarının yanı sıra yanıcı madde birikimine yol açmaktadır: Bilindiđi gibi Türkiye'de ibreli ağaç ormanlarında dal budama ve kabuk soyma çalışmaları, genel olarak, orman içinde yapılmaktadır. Yürürlükteki orman işçiliđi düzeni ve

mekanizasyon düzeyi kesilen dalların budanmadan ve kabuklar soyulmadan ağaçların orman dışına çıkarılmasına ya da bu çalışmaların orman içinde belirli yerlerde yapılmasına ve daha sonra da orman dışına taşınmasına olanak vermemektedir.

3.4. Ormanlık- Halk İlişkileri

Bilindiği gibi Türkiye'de ormanların içinde ve bitişiğinde yaklaşık 16 bin köy bulunmakta ve bu köylerde yaklaşık 7-8 milyonluk bir nüfus yaşamaktadır. Yaşama etkinliklerini ormanların içindeki ya da bitişiğindeki arazilerde sürdüren bu kesimin kasıtlı olarak ya da gerekli önlemleri almamaları nedeniyle orman yangınlarına yol açtıkları bilinmektedir: Orman yangınlarının %51.2'sinin çıktığı beş orman bölge müdürlüğü'nün toplam "orman köylüsü" nüfusu içindeki payının %22; toplam "tarla açma" ve "orman içine yerleşme" suçu sayısı içindeki paylarının da %35 olması bu gerçeği açıklıkla ortaya koymaktadır.

Ormanların içinde ve bitişiğindeki yerleşmelerde yaşayan yurttaşlar ile ormanlık ve genel olarak da arazi kullanım düzeni arasındaki ilişkilerin gerektiğince "barışçıl" olmaması da Türkiye'deki yangınlara özgün nitelikler kazandırmaktadır. Çıkış nedeni saptanabilen yangınlar arasında "kasıt" ve "savsaklama" nedenlerinin hemen hemen %50'lik paylara sahip olması söz konusu ilişkilerdeki olumsuzluk boyutunun göz ardı edilemeyecek bir etken olduğunu ortaya koymaktadır.

Ek olarak; ormanların içinde ve bitişiğindeki yerleşmelerde yapılan tarımsal etkinliğin niteliği, gelenekleri de orman yangını çıkma olasılığını artırmaktadır: Özellikle tahıl tarımı yapılan yerleşmelerde hasat sırasında sapların (anız) çeşitli nedenlerle gereğinden fazla uzun bırakılması ve sonra da arazinin verimliliğini artıracak düşüncesiyle yakılması, çoğu yörede orman yangınları yol açmaktadır.

Bu bağlamda son olarak, kentli halkın da ormanlarla ilişkisinin giderek yoğunlaşmasının orman yangınlarını çıkma olasılığını artırdığı söylenebilir. Karayolu ulaşım olanaklarının artmasına, gezginlik ve piknikçilik eğilimlerinin yaygınlaşmasına karşılık orman içinde dinlenme tesislerinin yeterli olmaması ve karayolu kenarlarında yanıcı maddelerin azaltılmasına yönelik önlemlerin gerektiğince alınmaması, tüketim yapısı vb orman yangınların çıkma olasılığını artırmaktadır.

Türkiye'de ormanlar ile halk arasındaki ilişkilerin çok boyutlu ve dinamik yaklaşımlarla düzenlenmemiş olması yangınları önleme çalışmalarının başarı düzeyini düşürmektedir. Sorun, ağırlıkla ormanların içinde ve bitişiğinde yerleşik köylüler özelinde ele alınmış; toplumun öteki kesimlerine yönelik sınırlı yaklaşımlar çok daha rastlantısal ve bir o denli de yüzeysel olmaktadır. Sözgelimi, gerek Anayasanın 170.

maddesinde ve gerekse 6831 sayılı **Orman** ve 2944 sayılı "**Orman Köylülerinin Kalkınmalarının Desteklenmesi Hakkındaki...**" yasalarda bu olumsuzluğun aşılmasına yönelik yaptırımlara yer verilmiş; bu amaçla bir de genel müdürlük örgütlenmiştir. Örneğin, Anayasanın 170. maddesine göre "...ormanların ve bütünlüğünün korunması bakımlarından ormanın gözetilmesi ve işletilmesinde devletle bu halkın işbirliğini sağlayıcı..." önlemler alınacaktır. 6831 sayılı yasanın 13. maddesi de "orman köylülerinin kalkındırılması ve nakledilmesi" çalışmalarının düzenlenmesine yönelik yaptırımları içermektedir. Orman ve Köy İlişkileri Genel Müdürlüğü'nün ise, daha önce de vurgulandığı gibi, "ormanların korunması, geliştirilmesi ve genişletilmesini gerçekleştirmek..." amacıyla etkinlikte bulunması öngörülmüştür. Ancak, uygulamalar sırasında, köylülerin çeşitli beklentilerle yangın çıkarma ya da "ihmal-dikkatsizlik" yahut "kazayla" yangına yol açabilen tutum ve davranışlarını en aza indirebilecek önlemler yaşama geçirilememiştir. Sözgelimi köylüleri, ormana bitişik ya da yakın yerlerde anız yakmak zorunda bırakmayacak tarım kültürlerine geçişleri sağlanamamış; mera hayvancılığı yerine geçebilecek geçinme seçenekleri geliştirilememiş; ormandan yeni tarım alanları açmak zorunda bırakmayacak yaşama olanakları sağlanamamıştır. Aksine, köylüleri ormanları herhangi bir yolla yok ederek, bu arada da yakarak ortadan kaldırıp yerleşme ve tarım alanları edinmelerini özendirici yasal düzenlemeler yapılmıştır. Sözgelimi; 6831 sayılı yasanın 1983 yılında 1982 Anayasasının 170.maddesini yaşama geçirilmesi amacıyla düzenlenen 2. maddesinin "B" bendi ile aynı yıl yürürlüğe konulan 2924 sayılı yasa hemen hemen hiç uygulanmamıştır. Buna karşılık, bu yasal düzenlemeler 1986 1987, 1991 ve 1995 yıllarında, ormanların içinde ve bitişğinde yerleşik olmayanların da yararlanabilecekleri biçimde değiştirilmiş ve kapsamları da genişletilmiştir.

Öte yandan, Türkiye'de ormanların kadastrosu henüz sonuçlandırılmamıştır. Bu durum, orman arazileri üzerinde mülkiyet belirsizliklerine yol açmakta, orman yangınlarıyla "mücadele" çalışmalarının başarı düzeyini düşürmektedir. Orman tanımı ve mülkiyeti ile ilgili yasal düzenlemelerde egemen olan kararsızlık ise köylülerin yukarıda sözü edilen tutumlarını kalıcılaştırmaktadır. "Orman köylüsü" olmayan halkın orman yangınlarına yol açan tutum ve davranışlarını önlemeye, en aza indirmeye yönelik çalışmalar sırasında ise hedef kitle olarak "ortalama yurttaş" özellikleri temel alınmaktadır. Dolayısıyla eğitici ve uyarıcı etkinliklerin farklı toplumsal özelliklere sahip kesimlerde her zaman amacına ulaşması rastlantısal olmaktadır. Ek olarak, uyarıcı savsözler ile kullanılan iletilerin sözel ve görsel içeriği gerektiğince kalıcı olmamaktadır. Gerçekte, bu kesimin "ihmal-dikkatsizlik" ve "kaza" sonucu yol açtığı yangınların toplam içindeki payları hem sayı hem de yanan alan olarak son derece küçüktür: Örneğin İzmir Orman Bölge Müdürlüğü'nde bu oran, "orman köylüleri"nikileri de kapsamak üzere %18 dolayındadır.

Halkın, orman yangınlarını söndürme çalışmalarına katılması bağlamında ele alındığında orman-halk ilişkilerinin yanlış bir temele dayandırıldığı öne sürülebilir: Uygulama, köylülerin, çağrı aldıklarında, her koşulda söndürme çalışmalarına katılacaklarını ve dahası kendi araç-gereçlerini de yanlarına alacaklarını varsaymaktadır. Böylesi bir katılım, temelde, ahlaksal bir tutum sorunudur. Köylüler çeşitli nedenlerle böyle bir katılımdan kaçınabilirler. Yürürlükteki ormancılık düzeni ile köylüler arasında ortaya çıkan çelişkilerin tümüyle çözümlenememiş olması bir yabancılaşmaya yol açmıştır. OMO'nun savlarına göre Gelibolu Tarihi Milli Parkı yangınında da bu türden bir yabancılaşmanın sonuçları yaşanmıştır. OMO'ya göre; *"...yabancılaşmanın en önemli nedeni Milli Park sınırlarının genişletilmesi, 2873 sayılı Milli Parklar yasasının getirdiği disiplin sonucu 4-5 bin küçükbaş hayvanını satan köylünün eskisi gibi hayvancılık yapamaması, ormandan yeterince faydalanamamasıdır. Bu yabancılaşma son yıllarda daha da artmış; köylü orman yangınlarına karşı kayıtsız kalmaya başlamıştır. Oradaki görevli bir arkadaşımız çok değil, bundan 10 önce yıl önce Eceabat'ta çıkan bir yangına 20 Km uzaklıktaki köylerden bile mükellef geldiğini ve yangını birlikte söndürdüklerini ifade etmiştir. Ama son yangında, köylülerin hiçbirisi yangına ilgi göstermemiş; yangının ikinci günü Büyük Anafartalar Köyü'nde jandarma zoru ile 10-15 kişilik bir ekip yangın söndürmeye katılmış; onlar da kendi tarlalarını yanmaktan kurtarmaya yardım etmiştir."* (OMO 1994). OMO'nun saptamalarına göre jandarma yangın çevresindeki herkesi, ki bunların arasında söndürme çalışmalarına katılanlar da olabilmektedir, zanlı sayarak soruşturmaya tutmakta, bu da köylülerin çalışmalara katılma düzeylerini düşürmektedir.

Öte yandan; yangın söndürme çalışmalarına katılma yükümlülüğü, yaşı tutan herkesin bu çalışmaların gereğini yapabileceğini varsaymaktadır ki, bu da gerçekçi değildir: Gerçekte, çoğu yörede mevsimlik göç yaşanmaktadır ve yangın mevsiminde köylerde çoğunlukla işgücünden yararlanılamayacak kesim kalmaktadır. Bu durum, söndürme çalışmalarına katılabilecek işgücü ile ilgili planlamaların gerçekçilik düzeyini düşürmekte; araç-gereçlerin zarar görmesine ve çalışmaların başarı düzeylerinin düşmesine yol açmaktadır.

Bu bağlamda son olarak, özellikle ormanların içindeki ve bitişiğindeki köylerde "köylü" nüfus azalması ve bileşim değişmesi olgularından söz edilebilir. Özellikle yangınlar yönünden duyarlı Ege ve Akdeniz Bölgeleri'nin deniz kıyısı ve yaylalardaki "orman köyleri" bir yandan yerli nüfusunu yitirmekte, bir yandan da "ikinci" ve "üçüncü" konut yapımı nedeniyle kentli nüfus kazanmaktadır. Görece olarak yaz, başka bir söyleyişle de yangın mevsiminde yoğunlaşan bu değişim sırasında köylerde yangın söndürme çalışmalarına katılma yükümlülüğü olmayan ve sorumluluk duyup katılacak olsalar da hiçbir deneyimi bulunmayan nüfus toplanmaktadır.

3.5. Ormanlık Politikaları

Ormanlık, temelde, iki boyutlu bir politika alanında yürütülen çeşitli etkinliklerden oluşmaktadır: “Orman” sayılıp çevresinden ayrılarak ormanlık çalışmalarının yürütüleceği yerlerin belirlenmesi, ülke genelinde arazilerinin, ağırlıklı da kamu arazilerinin kullanım amaçları ile ilgili politikaların bir bileşenidir. Ancak, bu bileşenle ilgili politikalar ve uygulamalar, ülkemizde, ilke olarak, üzerinde “orman” sayılabilecek bitki topluluklarının bulunduğu arazilerin “orman” sayılmasına indirgenmiştir. Bu kapsamda, arazilerin belirli bir geçmişteki durumu da göz önünde bulundurulmaktadır. Ormanlık politikalarının ikinci boyutunu ise, “orman” sayılmış bir arazideki varlıkların, daha açık bir söyleyişle “orman” sayılan ekosistemlerin yönetilmesi; bu kapsamda da bu ekosistemlerin çeşitli ürün ve hizmetlerin elde edilmesi yönünde işletilmesi, korunması, geliştirilmesi ve artırılması oluşturmaktadır. Türkiye’de, yakın zamanlara değin birinci boyuttaki tartışmalar ağırlıklı öne çıkmıştır. Orman yangınlarının çıkması (ya da çıkarılması) üzerinde bu boyuttaki düzenlemeler, uygulamalar ve tartışmalar etkili olmuştur. Özellikle “orman” ve daha çok da “devlet ormanı” sayılacak, sayılması gereken araziler ve “devlet ormanı” sayılan arazilerin mülkiyet biçimi ile ilgili düzenlemelerin ve tartışmaların yol açtığı beklentiler, “devlet ormanı” sayılan arazilerdeki ormanların yakılmasını, deyiş yerindeyse “tetikleme”dir.” Bu gerçek, Çizelge 1’de açıklıkla görülmektedir* :

Çizelge 1: 1950-1994 Döneminde Orman Yangını Sayısı ve Yanan Alan Genişliğindeki Değişmelere İlişkin Anlamlı Alt Dönemler

Dönemler	Yangın Sayısı	Yanan Alan (Hektar)	Yangın Başına Yanan Alan
1937-1949	708	51 620	72.9
1950-1959	881	33 372	37,7
1960-1969	549	8 921	16.3
1970-1979	940	17 434	18.5
1950-1977	513	8 571	16.7
1950-1977	955	30 374	32.2

* 1960-1969, 1980-1983 dönemlerinde ortalama yıllık yangın sayılarının ve dolayısıyla da ortalama yanan alan genişliklerinin öteki dönemlerin ortalamalarından görece olarak daha düşük olduğu dikkat çekmektedir. Bu noktada söz konusu dönemlerin, siyasal ve yönetsel yönden görece olarak daha "istikrarlı" yılları kapsadığı gözden kaçırılmamalıdır: Ancak, anılan dönemlerde ülkedeki demokratik yaşamın kesintiye uğradığı gerçeğinden hareketle antidemokratik toplumsal ve siyasal dönemlerin orman yangınlarını azalttığı savının öne sürülmesi gerçekçi bir değerlendirme olmayacaktır.

1980-1983	998	5 823	5.8
1984-1987	1 515	13 786	9.1
1988-1994	2 008	14 063	7.0
2002	1 329	7 980	6.0
2003	2 180	6 666	3.1
2004	1 757	4 876	2.8

Çizelge 1'de de görüldüğü gibi, 1950-1977 döneminin seçim, orman yasası değişikliği vb tartışmalarının gündemde olmadığı 14 yılındaki yangın sayısı ve yanan alan genişliğinin bu türden tartışmaların, aynı dönemin yasal düzenlemelerin yapılmadığı öteki 14 yılına ilişkin ortalama değerlerin altında olması da yangın çıkma ve/veya çıkarılma olasılığının toplumsal, siyasal ve kültürel gelişmelere karşı ne denli duyarlı olduğunu açıklıkla ortaya koymaktadır. Bu yargı, 1988-1994 dönemi ve “2 B” tartışmalarının yoğun olarak yapıldığı 2003 yılı için de geçerlidir.

Öte yandan, son yıllarda, “devlet ormanı” sayılan arazilerdeki ormancılık uygulamalarıyla ilgili politika değişikliklerinin, orman yangınlarının çıkma olasılığı üzerinde etkili olmaya başladığı yönünde belirtiler ortaya çıkmıştır. Bu politika değişikliklerinden kimileri aşağıda sergilenmiştir:

- ✓ OGM'nin yanı sıra Çevre ve Orman Bakanlığı'nın Doğa Koruma ve Milli Parklar, Ağaçlandırma ve Erozyon Kontrolü Genel Müdürlükleri sorumlulukları altındaki alanların “korumaları” için yöredeki köylerin tüzel kişilikleriyle sözleşmeler yapmakta ve bu uygulamalarını hızla yaygınlaştırmaktadır. Kamu görevlisi “orman muhafaza memurlarının” sayılarının hızla azaltılmasına yol açan bu uygulamalar, “koruma” çalışmalarının başarı düzeyini düşürmektedir.
- ✓ “Devlet ormanı” sayılan arazilerin içinde ve bitişiğinde yaşayan köylülerin çevrelerindeki ormanlara ve ormancılık çalışmalarına yabancılaştıran politikalara yeni boyutlar kazandırılmıştır: **i)** OGM, kesilecek ağaçların kesilmesi işini ormanın yakınındaki köylülere yaptırmak yerine açık artırma ile müteahhitlere verme uygulamalarına hız kazandırmıştır. Bu uygulama ağaç kesme, tomruklama ve taşıma işlerinde çalışan köylülerin çeşitli haklardan yoksun kalmasına yol açmaktadır. **ii)** OGM, ağaç kesme ve taşıma işlerini üstlenen köylülere çeşitli akçalı olanaklar sağlayan ve görece olarak daha kısa süreler (25-30 yılda bir) içinde kesme ve taşıma işlerinin yapılmasını gerektiren “baltalık ormanları”, bu işleri daha uzun süreler içinde (75-80, 100 yılda bir) gündeme getirebilecek “koru ormanlarına” dönüştürmeye başlamıştır. **iii)** “Devlet ormanı” sayılan arazilerin başta turizm ve madencilik olmak üzere

ormancılık dışı amaçlarla kullanılmak üzere yerli ve yabancı girişimcilerin yararlanmasına uzun dönemli olarak tahsis edilmesinin de bu yönde etkileri olduğu öne sürülmektedir.

NE YAPILMALI ?

Türkiye’de orman yangınlarının çıkması, şiddetlenmesi ve yayılması üzerinde etkili olan ekolojik, teknik, ekonomik, toplumsal ve kültürel koşullar büyük ölçüde değişmiştir. Bu değişimler, artık orman yangınlarıyla “mücadelede” onlarca yıldır sürdürülegelen stratejilerin, yürütülen çalışmaların ve yararlanılan bilgilerin tekniklerin, araç ve gereçlerin değiştirilmesini zorunlu kılmaktadır. Türkiye’de ormanların değişen yapısal özellikleri, iklim koşulları, orman-halk ilişkilerinin niteliği orman yangınlarının çıkma olasılığını giderek artırmaktadır. Bu nedenlerle, yangın çıkma olasılığının en aza indirilmesi, önceki yıllarda olduğundan daha büyük bir önem kazanmıştır. Dolayısıyla, ülkemizde orman yangınlarıyla “mücadele” stratejinde önceliğin ve ağırlığın yangın **önleme** çalışmalarına verilmesini gerektirmektedir. Öte yandan, açıktır ki, söz konusu “mücadelenin” yeterince başarılı olabilmesi için herhangi bir nedenle çıkan ya da çıkarılan orman yangınlarının en az zararlı **söndürülmesi**, önemini günümüzde de sürdürmektedir. Ne var ki, ülkemizde; i) veri tabanı ve araştırma, ii) örgütlenme ve personel, iv) ormancılık uygulamaları, iii) orman-halk ilişkileri başlıkları altında toplanabilecek çeşitli yoksunluk ve olumsuzluklar, orman yangınlarıyla “mücadele” çalışmalarının başarılı olmasını büyük ölçüde rastlantılara bırakmakta, büyük ölçüde güçleştirmekte, kimi durumlarda da tümüyle olanaksızlaştırmaktadır. ortaya çıkmaktadır. Bu yoksunluk ve olumsuzlukların aşılmasına yönelik öneriler aşağıda verilmiştir:

- **Daha anlamlı, ayrıntılı ve sürekli veritabanı oluşturulmalı, araştırmalar yapılmalıdır !**

Orman yangınlarının önlenmesi ve söndürülmesine yönelik çalışmaların başarısı yönünden yeterli nitelik ve nicelikte, kolay ulaşılabilir veri tabanı ile araştırmalar yaşamsal öneme sahiptir: Başarı düzeyinin yöresel koşullara büyük ölçüde bağımlı olduğu yangın önleme ve söndürme çalışmalarında bu koşullar yörelere göre önemli ölçüde değişmektedir. Ancak, bu değişkenliğe karşın yürürlükteki veri derleme ve araştırma düzeni yeterli değildir. Bu olumsuzluğun aşılabilmesi için;

- ✓ Çanakkale, Muğla, İzmir ve Antalya Orman Bölge Müdürlüklerinin sınırları içindeki uygun yerlerde "orman yangını araştırma enstitüleri" (ya da istasyonları) kurulmalı ya da var olan araştırma müdürlükleri orman yangınları ile ilgili araştırmaların gereken yoğunluk ve hızda yapılabilmesi için gerekli nitelik ve nicelikte personel ve araç-gereçle donatılmalıdır.
- ✓ "Yıldırım", "kasıt", "ihmal-dikkatsizlik", "kaza" ve bilinmeyen" biçimindeki tanımlamalar geneldir ve alınacak önlemler yönünden yeterince açıklayıcı değildir. Bu tanımların içeriğine yöresel düzeyde açıklık kazandıracak; süreç içindeki değişme eğilimlerine açıklık kazandırabilecek araştırmalar yapılmalıdır.
- ✓ Bitki örtüsü, arazi ve orman yapılarının çalışmaların başarı düzeylerine etkileri; yangınlara karşı görece olarak daha dirençli otsu bitki, ağaç ve ağaççık türleri ile orman yapıları (tür bileşimi, işletme amacı, sıklık, tabakalılık) en uygun yangınlık güvenlik şerit ve yol konumları, genişlikleri ve sıklıkları belirlenmeli; verimliliği görece olarak daha yüksek iş araç ve gereçleri ile makineleri ve çalışma teknikleri geliştirilmelidir.
- ✓ Yangınların olası nedenleri ve doğrudan ve dolaylı olarak yol açtığı yıkımları açıklamaya yönelik daha etkili eğitsel malzemeler ile teknikler geliştirilmelidir.
- ✓ 285 sayılı genelgede de örneklenen "Yangın Çıkış Haberi", "Yangın Gelişmesi Haberi" ve "Yangının Sönüş Haberi" formları, haberlendirmenin yanı sıra, yangınların çeşitli evrelerindeki durumu, koşulları (iklim, arazi, hız vb), uygulanan söndürme teknikleri ve sonuçları konularında da ayrıntılı bilgi alınmasına olanak verebilecek biçimde düzenlenmeli; gerektiğinde doldurulması sağlanmalıdır. Söz konusu formlar yalnızca OGM'ye değil; ilgili orman bölge müdürlüğü ile kurulmuşsa orman yangın araştırma birimine de gönderilmeli; gerek duyulduğunda ilgilenen her kişi ve kuruluşun serbestçe yararlanmasına sunulmalıdır. OGM, söz konusu formlardaki bilgileri yangın nedeni, yangın yeri koşulları (arazi, iklim, bitki örtüsü, orman yapısı), yangına ulaşım, yararlanılan söndürme teknikleri ve araç ve gereçler ile zararların nitelik ve niceliğine ilişkin ayrıntılı verilerin yangın, işletme şeflikler, işletme müdürlükleri, bölge müdürlükleri ve Türkiye düzeyinde aylık, yıllık toplam ve ortalama dökümlerin alınabileceği bilgisayar ortamına taşınmalı ve saklanmalıdır.
- ✓ Öncelikle yangına karşı 1 ve 2. derecede duyarlı olan devlet orman işletmelerinin tümünde meteorolojik ölçümler yapabilecek istasyonlar kurulmalı; 1.derecede öncelikle işletme müdürlüklerinin tüm işletme şefliklerinde yeterli sayılarda

rüzgar ve nem ölçer gereçler bulundurulmalı: işletme şeflikleri ve işletme müdürlükleri düzeyinde en azından gece ve gündüz ayrımlı olmak üzere günlük ve aylık meteorolojik gözlem değerleri tutulmalı; bilgisayar ortamında orman serileri, şeflik, işletme ve bölge müdürlüğü düzeyinde güncel grafikler, haritalar üretilmelidir.

- ✓ Araştırma sonuçları, gözlemlerle ilgili değerler kamuoyuna, özet bilgileri içerecek bildirimlerle yazılı ve sözlü olarak açıklanmalıdır. Bu bağlamda özellikle yangın çıkma ve yayılma olasılığını artıran, yangın söndürme çalışmalarını güçleştiren oluşumlarla ilgili durum ve olası değişmelerle ilgili bilgiler tüm ormancılık birimleri ile askeri birlikler başta olmak üzere yöre halkına en etkin araçlarla duyurulmalı; alınabilecek önlemlere ilişkin bilgiler verilmeli; el ve duvar duyuruları dağıtılmalıdır.
- ✓ "Yangın tehlike oranları" tekniğinden Türkiye'de de yararlanılabilecek alt yapı oluşturulmalıdır.

• **Yönetmelik yapı yenilenmeli; personel ve araç-gereç donanımı iyileştirilmelidir!**

Orman yangını önleme ve söndürme çalışmalarının olağan ormancılık örgütlenmesi ve dolayısıyla da süregelen ormancı teknik personel işlendirme düzeni içinde daha etken olabilmesi tümüyle rastlantısaldır; kalıcı değildir. Bu yönetmelik yapının değiştirilmesi gerekmektedir. Bu doğrultuda;

- ✓ Yangınlara karşı duyarlılık derecelendirmesi orman işletme şeflikleri düzeyinde yapılmalı; 3 derecelendirme sınıfı oluşturulmalı; işletme müdürlükleri de bağlı işletme şefliklerinin öncelik derecesine göre ağırlıklandırılarak yine 3 dereceli sınıflandırmaya tutulmalıdır. Ayrıca 1 ve 2. derecede öncelikli orman işletme şefliklerinde bölmeler düzeyinde yangın çıkma olasılığı temel alınarak önceliklendirme çalışmaları yapılmalıdır.
- ✓ Yangınlara karşı 1 ve 2.derecede duyarlı devlet orman işletmelerinin ve dolayısıyla da işletme şefliklerinin ortalama genişlikleri yangın önleme ve söndürme çalışmalarının etkenliği yönünden en uygun düzeye düşürülmeli; bu amaçla anlamlı göstergelerin kullanılabileceği nesnel en uygunlaştırma (optimizasyon) tekniklerinden yararlanılmalıdır.
- ✓ Yangına karşı duyarlılığı yönünden 1. derecede önceliğe sahip işletme müdürlükleri ve şefliklerinde, 1.derecede öncelikli işletme müdürlüklerinde belirli bir süre müdür, müdür yardımcılığı ve işletme şefliği yapmış teknik personelin müdür ve işletme şefi olarak görevlendirilmesi kural olmalıdır. Ayrıca, teknik personelin yer değişiklikleri sırasında da orman yapısı, arazi ve iklim koşulları ile orman-halk ilişkileri sorunları benzerliklerinin gözetilmesi temel ilke olmalıdır.

- ✓ 1 ve 2. derecede öncelikli devlet orman işletmelerinde, daha önce bu düzeylerde öncelikli işletmelerde gerekli eğitimlerden geçerek uzmanlaşmış teknik personelin sorumluluğunda tüm yıl görev yapacak 1 orman mühendisi, yeterli sayıda "orman yangın görevlisi" ve işçiden oluşan "yangın söndürme ekipleri" görevlendirilmelidir. Bu ekip, yangın mevsimi dışında işletmede yangın istatistikleri üzerinde ve arazide incelemeler yapmalı; yörelerindeki ormancılık örgütü çalışanlarına, köylüler ve askeri birliklere yönelik eğitsel etkinlikler düzenlemelidir. Ayrıca, bu ekiplerin örgütlendikleri yerlerde ekip sorumluları "yangın amirliği"nin yetki ve sorumluluğunu da üstlenebilmelidir.
- ✓ OGM, "orman yangın görevlisi" yetiştirilmesine yönelik orta dereceli okullar açabilmeli; yöre köylülerinden kişilerin katılabilecekleri bu okullarda yetişecek memurları işletmelerde öncelikle yangın önleme ve söndürme ile ilgili birimlerde görevlendirebilmelidir.
- ✓ 6831 sayılı yasanın 75. maddesi değiştirilerek yangın söndürme işçiliğinde devamlı işçilik düzenine geçilmeli; yangın söndürme çalışmalarına katılma yükümlülüğüne, çok özel durumlar dışında başvurulmamalıdır. Devamlı yangın söndürme işçiliği düzeniyle işlendirilecek işçilerden yangın mevsimi dışında, yangın güvenlik yol ve şeritlerinin; tarım alanları ile kara ve demiryollarına bitişik orman alanlarının yanıcı maddelerden temizlenmesi başta bakım ve orman zararlılarıyla savaşım olmak üzere çeşitli ormancılık çalışmalarında, yangın söndürme araç ve gereçlerinin bakımı işlerinde yararlanılabilmeli, ancak, yangın mevsiminde bu uygulamaya kesinlikle başvurulmamalıdır.
- ✓ Orman mühendisleri ile yangına 1 ve 2. derecede duyarlı işletmelerin (ya da şefliklerin) sınırları içindeki köylülerin askerliklerini, bu yörelerdeki birliklerde yapmaları sağlanmalı; orman mühendisi yedek subaylar ve/veya erbaşlar temel eğitimleri dışındaki hizmet sürelerinde yangın söndürme çalışmalarına katılabilecek birlikleri ile "yangın söndürme ekibi"nin teknik yönetimine katılabilmelidir.
- ✓ Yangınlara karşı 1 ve 2. derecede duyarlı işletme şefliği ve müdürlüklerinde işlendirilen her düzeyden personelin ücretlendirilmesi ve kıdem sürelerinin hesaplanmasında yangın söndürme çalışmalarına katkılarının nitelik ve niceliği göz önünde bulundurulmalı; orman bölge müdürlüğü düzeyinde nesnel tekniklerle yapılacak belirlemeler temel alınarak başarılı personelin ödüllendirilmesine; gerektiğinde de sorgulanabilmesine olanak verilmelidir.
- ✓ Orman fakültelerinde "Orman Yangınları Uygulama ve Araştırma Merkezleri" de açılmalı; fakültelerde orman yangınları ile ilgili yüksek lisans programları da uygulanmalı; OGM teknik personelinin bu programlara katılmalarını

kolaylaştırmalı ve özendirmeli; başarılı olanları da öncelikle yangına duyarlı işletmelerde işlendirmelidir.

- ✓ Ağalandırma ve/veya doęal gençleştirme yoluyla yetiştirilmiş kızılçam ve karaçam ormanlarının belirli bir genişliğe ulaştığı işletme müdürlükleri ile şefliklerde, yetiştirme alanlarının 15-20 yaş aralığında; milli park, tabiatı koruma alanı, tabiat parkı gibi özel koruma ve yararlanma düzeni altındaki alanlarda; "ikinci", "üçüncü" konut yatırımları ile turistik tesislerin yaygınlaştığı, kentleşmenin genişlediğı arazilerin bitişiklerindeki ormanlarda yangın önleme ve söndürme çalışmalarına özel önem verilmeli, bu amaçla, gerektiğinde farklı örgütlenmelere gidilmelidir.
- ✓ OGM'nin merkez örgütlenmesindeki Orman Koruma ve Yangınla Mücadele Dairesi Başkanlığı ile orman bölge müdürlüklerindeki koruma şube müdürlükleri ikiye ayrılarak biri yalnızca "Orman Yangınlarıyla Savaşım Dairesi Başkanlığı" ve "Orman Yangınlarıyla Savaşım Şube Müdürlüğü" olarak örgütlenmeli; önerilen "orman yangını araştırma enstitüleri" (ya da istasyonları) ile bu şube müdürlükleri ve daire başkanlığı arasında etken iletişim kurulmalıdır.
- ✓ Gönüllü kişi ve kuruluşlardan da yararlanılmak üzere "yangın söndürme gönüllü" kimliği tanımlanmalı; ruhsal ve fiziksel özellikleri uygun olanlar arasından seçilecek kişiler gerek OGM ve gerekse kendi örgütleri aracılığıyla eğitilerek, gerektiğinde işgüçlerinden yararlanılabilmelidir.

- **Orman yangını çıkma olasılığını azaltabilecek ormancılık uygulamalarına ağırlık verilmelidir!**

Bu bağlamda, orman yetiştirme çalışmaları ağırlıklı bir önem taşımaktadır. Bu önemi nedeniyle kimi ilkelerin bu bağlamda da vurgulanması yararlı görülmüştür:

- ✓ Ormancılık ve özellikle de orman yetiştirme uygulamalarının ekolojik koşullar yönünden bütünsellik gösteren havzalar düzeyinde tasarlanması, planlanması ve yürütülmesi sağlanmalıdır. Oysa, yürürlükteki örgütlenmede ağalandırma çalışmalarının planlanması ve yürütülmesi ile belirli bir yaşa gelmiş ağalandırma alanlarının bakımına yönelik çalışmalar farklı genel müdürlüklere bağlı birimlerin sorumluluğundadır. Ama, yer, zaman, teknik vb yönlerden farklı önceliklere sahip olabilen bu birimler yerine orman yetiştirme çalışmalarının tümüyle devlet orman işletmeleri tarafından yapılması sağlanmalıdır. Öte yandan, söz konusu sorun orman-halk ilişkilerinin düzenlenmesine yönelik etkinlik ve ilgili örgütlenmelerin de gündemindedir. Dolayısıyla, bu doğrultudaki çalışmaların da doğrudan devlet orman işletme müdürlüklerinin yönlendirmesi altında yürütülmesi gerekmektedir.

- ✓ Yangınlara karşı ekolojik koşulların elverdiğince dirençli türlerle, görece olarak daha dirençli orman yapılarının kurulmasını sağlamaya yönelik teknik, yasal ve kurumsal düzenlemeler yapılmalıdır. Ek olarak; 6831 sayılı yasanın 57. maddesi ve bu maddenin uygulanmasıyla ilgili Ağaçlandırma Yönetmeliği ile 1995 yılında yürürlüğe konulan 4122 sayılı Milli Ağaçlandırma ve Erozyonla Mücadele Seferberlik Yasası bu doğrultuda yeniden düzenlenmelidir.
- ✓ Orman-halk ilişkilerinin yoğun olduğu yörelerde yangın önleme ve söndürme çalışmalarının başarı düzeyini düşürebilecek genişlikte "blok" orman yetiştirme tesislerinden kaçınılmalıdır.
- ✓ Orman amenajman planı ve silvikültür planı hazırlık çalışmaları sırasında yangınların çıkması, yayılması ve şiddetlenmesine yol açabilecek oluşumlarla (dallanma, yanıcı madde birikimi, sıklık, tür değişimi vb) ilgili ölçüm ve gözlem değerlerine de yer verilmelidir.
- ✓ Devlet orman işletmelerinin seyreltme, sıklık bakımı, budama ve aralama çalışmalarında vahidi fiyat düzeni dışında ücretlendirme tekniklerine başvurabilmelerine olanak verilebilmelidir.
- ✓ Devlet Orman İşletmesi ve Döner Sermayesi Yönetmeliği'nin 2/a maddesinde sözü edilen "orman tahribatını önlemek üzere fon tesis etmek" ilkesi yaşama geçirilmeli; yangına karşı 1 ve 2. derecede duyarlı işletmelerde bu fon, ağırlıklı yangın önleme ve söndürme amaçlı etkinliklere ayrılmalıdır.
- ✓ 2924 sayılı yasa ve "Orman Arazilerinin Tahsisi Hakkında Yönetmelik" kapsamındaki uygulamalarda taraflara ormanların yangınlara karşı korunmasına yönelik yükümlülükler de getirilmelidir. Öte yandan, 288 sayılı genelge kapsamında yer verilen vahidi fiyatla ya da açık artırmalı dikili satış yöntemiyle yapılacak "istihsal", "sürütme" ve "taşıma" işlerine ilişkin "Şartname ve Sözleşme"lerde, üstlenicilere olası yangınlarla ilgili olarak getirilen yükümlülüklerin kapsamı, almak zorunda oldukları önlemlere de açıklık getirilecek biçimde ayrıntılandırılmalıdır.

• **Yurttaşlarımız, ormancılığımızla barıştırılmalıdır !**

Ormanlarla doğrudan ilişki içinde olabilen nüfusun toplumsal ve kültürel özellikleri değişmiştir. Karayolu ulaşım ağının sıklaşmasının yanı sıra karayolu taşımacılığını yoğunluğu da artmıştır. Ormanlardan yararlanma biçimi, yaygınlığı ve yoğunluğu da değişmiştir. Bu değişme ve gelişmeler, doğal olarak, orman-halk ilişkisi olgusunun kapsamının da genişlemesine yol açmış; sorun, artık "orman-orman köylü ilişkisi" boyutunu aşmıştır. Böyle iken, yangınların önlenmesi ve söndürülmesine yönelik çalışmaların tasarlanması, planlanması ve yürütülmesi sırasında sorunun yalnızca bu

boyutuyla algılanması yaygın bir eğilimdir. Bu olumsuzluğun aşılması gerekmektedir. Bu doğrultuda alınabilecek önlemlere ilişkin öneriler şöylece sıralanabilir:

- ✓ 6831 sayılı yasanın uygulamada yalnızca "orman köylüsü" sayılan yurttaşları kapsayacak biçimde sürdürüle gelen söndürme çalışmalarına katılma yükümlülüğü, ormanlarla doğrudan ve dolaylı olarak ilgilendiren tüm toplum kesimlerini kapsayacak biçimde yeniden tanımlanmalıdır. Açıktır ki, bu durumda söz konusu yükümlülüğün ağırlıkla bedensel işgücü katkısı olmaktan çıkarılması da gerekecektir.
- ✓ Ormanların içinde ve bitişiğindeki yerleşmelerde yaşayanların yangınlara yol açma olasılığı bulunmayan ya da görece olarak düşük olan bitkisel üretim ve hayvan işletmeciliği seçenekleri geliştirilmeli; ORKÖY, TC Ziraat Bankası vb kuruluşlar aracılığıyla desteklenerek benimsenmesi sağlanmalıdır.
- ✓ Gezici eğitim kolları oluşturulmalı, gerekli araç-gereç ve personelle donatılmalı ve özellikle yangın mevsiminde yangın çıkma olasılığı görece olarak yüksek yörelerde halka yönelik eğitsel etkinlikler gerçekleştirilmelidir.
- ✓ Halkın yangınlara ilgili her türlü bilgiye ulaşabilme olanakları artırılmalı; yangınların söndürülmesinden sonra yöre halkının, katılmışlarsa askeri birlik yöneticilerinin vb ilgilerin katılacağı tartışmalı toplantılar düzenlenmeli; bu toplantılarda yangın söndürme çalışmaları eleştirel bir değerlendirmeye tutulmalıdır.
- ✓ Köylülerin anız yakmaktan caydırılmaları temel ilke olmakla birlikte bu, cezalandırıcı olmaktan çok özendirici önlemlerle gerçekleştirilmeli; gerektiğinde anızların orman yangınlarına yol açmayacak tekniklerle ve uygun zamanlarda yakılmasını sağlamaya yönelik önlemler alınmalı; bu amaçla tarım il/ilçe müdürlükleri ile işbirliği yapılmalıdır.

YARARLANILAN KAYNAKLAR

- BALIKESİR (1994), **Balıkesir Orman Bölge Müdürlüğü 1982-1992 Dönemi Yangınları Değerlendirmesi**, (Çoğaltma), Balıkesir.
- ÇANAKÇIOĞLU, Hasan (1985), **Orman Koruma**, İÜ Orman Fakültesi, İstanbul
- ERON, Zati ve Ötekiler (1986); **Orman Yangını**, OGM Orman Koruma ve Yangınla Mücadele Dairesi Başkanlığı
- GERAY (1994); "Orman yangınları ve Beşinci Üretim Faktörü", **Orman Mühendisliği Dergisi** , TMMOB Orman Mühendisleri Odası, Sayı; 3-4-5-6, Ankara.
- NEYİŞÇİ, Tuncay (1988); "Orman Yangınlarına Ekolojik Yaklaşım", **Orman Mühendisliği Dergisi**, Şubat 1988; TMMOB Orman Mühendisleri Odası, Ankara
- NEYİŞÇİ, Tuncay (1994); "Orman Yangınları", **Bilim ve Teknik**, Ekim 1994, TÜBİTAK, Ankara.
- NEYİŞÇİ, Tuncay-Ayaşgil, Yahya- Ayaşgil, Tülay-SÖNMEZİŞİK, Salih; (1996); **Yangına Dirençli Orman Kurma İlkeleri**, AÜ Çevre Sorunları Araştırma ve Uygulama Merkezi-TMMOB Orman Mühendisler Odası, Antalya,
- OGM (1980); **Türkiye Orman Envanteri**, Ankara.
- OGM Orman Koruma ve Yangınla Mücadele Dairesi Başkanlığı (1995); **Orman Yangınlarının Önlenmesi ve Söndürülmesinde Uygulama Esasları**, Ankara.
- OGM (2004), **Orman Yangınları ile Mücadele 2004 Yılı Eylem Planı**, Orman Genel Müdürlüğü, Ankara.
- OMO (Orman Mühendisleri Odası) 1992; "Orman Yangınlarıyla Savaşımında Başarılı mıyız?", **Orman Mühendisliği Dergisi**, Temmuz 1992, TMMOB Orman Mühendisleri Odası, Ankara.
- OMO (Orman Mühendisleri Odası) 1994; **Gelibolu Yarımadası Tarihi Milli Parkı Yangını**, TMMOB Orman Mühendisleri Odası, Ankara.

ÖZKAHRAMAN, İsmail (1982); "Orman Yangını Sezonu Başlarken Düşüncelerimiz",
Orman Mühendisliği Dergisi, Mayıs 1982, TMMOB Orman Mühendisleri
Odası, Ankara.

Ek 1: TÜRKİYE'DE 1937-2005 DÖNEMİNDE ÇIKAN ORMAN YANGINLARI

Yıllar	Yangın Sayıları	Yanan Alan (Hektar)	Yıllar	Yangın Sayıları	Yanan Alan (Hektar)
1937	544	13 564	1973	1208	17 002
1938	396	14 516	1974	769	14 743
1939	510	12 304	1975	811	17 515
1940	419	18 732	1976	702	5 171
1941	850	33 415	1977	1615	43 076
1942	740	73 210	1978	1122	13 235
1943	779	46 723	1979	1300	34 132
1944	536	39 315	1980	1092	10 248
1945	1 169	165 307	1981	982	5 470
1946	1 023	125 115	1982	950	4 018
1947	868	59 999	1983	968	3 556
1948	630	32 463	1984	1433	7 358
1949	738	36 502	1985	1793	26 006
1950	987	69 068	1986	1526	11 037
1951	828	18 884	1987	1310	10 746
1952	1 282	62 271	1988	1372	18 210
1953	654	17 596	1989	1633	13 099
1954	1 126	35 580	1990	1750	13 742
1955	878	27 773	1991	1481	8 081
1956	1 118	38 983	1992	2117	12 232
1957	779	28 634	1993	2545	15 393
1958	725	26 862	1994	3239	38 128
1959	436	8 070	1995	1770	7 676
1960	504	8 559	1996	1645	14 922
1961	620	9 127	1997	1339	6 316
1962	717	10 059	1998	1932	6 764
1963	455	5 178	1999	2075	5 804
1964	768	13 348	2000	2353	26 353
1965	415	3 945	2001	2631	7 394
1966	433	6 664	2002	1471	8 514
1967	473	8 441	2003	2177	6 644
1968	387	7 540	2004	1757	4 876

1969	714	16 354	2005	1530	2 831
			2006	2227	7 762
1970	790	15 019	TOPLAM	79 565	1 571 066
1972	440	6 913			

Ek 2: Türkiye’de Belirlenebilen Orman Yangını Nedenlerinin Paylarındaki Değişmeler

YILLAR	Yangın Çıkış Nedenleri								TOPLAM
	Kasıt		Yıldırım		İhmal-Dikkatsizlik-Kaza		Nedeni Bilinmeyen		
	Sayı	%	Sayı	%	Sayı	%	Sayı	%	
1994	289	9	135	4	887	27	1928	60	3 239
1995	270	15	129	7	577	33	794	45	1 770
1996	204	12	56	3	698	43	687	42	1 645
1997	193	14	78	6	696	52	372	28	1 339
1998	249	13	53	3	1163	60	467	24	1 932
1999	279	14	203	10	1151	55	442	21	2 075
2000	410	17	132	6	1384	59	427	18	2 353
2001	251	10	188	7	1629	62	563	21	2 631
2002	218	15	181	12	809	55	263	18	1 471
2003	258	12	120	6	1317	60	482	22	2 177
2004	242	14	128	7	1033	59	359	20	1 762
2005	272	18	140	9	867	57	251	16	1 530
2006	241	19	330	15	1 235	56	421	19	2 227
TOPLAM	3 376		1 873		12 211		7 456		42 151
ORTALAMA	261	14	129	7	1018	52	586	28	1994